



وزارة التربية والتعليم والتعليم الفني
الإدارة المركزية لتطوير المناهج
مكتب مستشار الدراسات الاجتماعية

برعاية معالي وزير التربية والتعليم والتعليم الفني

السيد الأستاذ / محمد عبداللطيف

وتوجيهات رئيس الإدارة المركزية لتطوير المناهج

د / أكرم حسن

أداءات وتقييمات

مادة الجغرافيا

الصف الثاني الثانوي – العام الدراسي ٢٠٢٤ / ٢٠٢٥ م

الفصل الدراسي الأول – مراجعة عامة

مراجعة

أر أحمد عبد المنعم

موجه أول مركزي غرب القاهرة

أر محمد على كيلاني

موجه جغرافيا بالجيزة

إعداد

أر حسن صلاح الدين

معلم جغرافيا بجلوان

إشراف عام

د/ أشرف عبد المنعم
مستشار الدراسات الاجتماعية

اختر البديل الصواب من بين (أ)، (ب)، (ج)، (د) فيما يلى :

١. اقرب النظريات التى يتفق معناها مع بداية المرحلة الأولى لتفاعل الانسان مع البيئة هى النظرية

(أ) التوافقية (ب) الحتمية (ج) الإمكانية (د) الاحتمالية

٢. تعبر الصورة التى أمامك عن أحد متطلبات التنمية وهو المتطلب

(أ)الاقتصادي

(ب)الاجتماعى

(ج)السياسى

(د)البيئى

١٠٠ مليون
صحة

مبادرة رئيس الجمهورية
للقضاء على فيروس سى
و الكشف عن الأمراض غير السارية

٣. يمكن تصنيف الغابات الاستوائية بحوض الكونغو ضمن الموارد

(أ) غير المتجددة وواسعة الانتشار (ب) متوسطة الانتشار وغير المتجددة

(ج) متوسطة الانتشار والمتجددة (د) واسعة الانتشار والمتجددة

٤. أى مما يلى يتعارض مع جهود الدولة لرفع كفاءة أساليب الري ؟

(أ) الري بأسلوب الغمر (ب) الري بالرش والتنقيط (ج) تحلية مياه البحر (د) الاستمطار الصناعى

٥. ساهمت مصر فى إنشاء العديد من السدود المائية لصالح السودان منها سد

(أ) اوين والروصيرص (ب) نيمولى وكيوجا

(ج) سنار وكيوجا (د) سنار وجبل الأولياء

٦. يدخل إنشاء محمية سانت كاترين لحماية فراشة سيناء الزرقاء ضمن مجال

(أ) تنمية الموارد البيئية (ب) التنمية البشرية (ج) التنمية الاقتصادية (د) التنمية السياسية

٧. تعمل الدول على رفع كفاءة الطاقة والحد من غازات الاحتباس الحراري من خلال

(أ) ترشيد الاستهلاك من طاقة الكتلة الحيوية (ب) تخفيف الضغط على استهلاك الوقود الحيوى

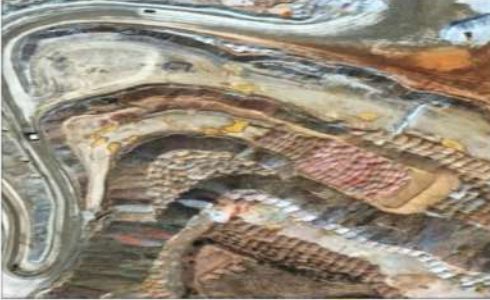
(ج) التوسع في استخدام مصادر الطاقة المتجددة (د) التوسع فى البحث والتنقيب عن الغاز الطبيعى

٨. يعتمد التمييز بين الخزانات الجوفية غير المتجددة والمياه الجوفية المتجددة على

(أ) البعد الزمنى (ب) الموقع الفلكى (ج) درجة الملوحة (د) نوع التربة

٩. يعد التوسع فى إنشاء المدارس التكنولوجية فى مصر تحقيقاً للمتطلبات التنموية

- (أ) السياسية والاجتماعية
(ب) الاجتماعية والاقتصادية
(ج) الاقتصادية والبيئية
(د) البيئية والسياسية



١٠. يدل تباين الألوان بالمرئية الفضائية التى أمامك على

- (أ) وفرة مصادر المياه الجوفية
(ب) كثرة الشقوق والانكسارات
(ج) تنوع الموارد المعدنية
(د) نشاط الحركات الالتوائية

١١. كان لظهور الثورة الصناعية منذ البداية أثر سلبي على البيئة تمثل فى

- (أ) استنزاف الموارد الطبيعية.
(ب) زيادة معدلات الاحتباس الحرارى
(ج) ارتفاع نسبة الإشعاعات النووية
(د) ارتفاع نسبة تلوث المياه والهواء.

١٢. توجد علاقة عكسية بين كفاءة أسلوب الري و.....

- (أ) مساحة الأرض الزراعية
(ب) درجة خصوبة التربة
(ج) كمية المياه المطلوبة
(د) نوعية المحاصيل الزراعية

١٣. تصنف المادة الخام المستخدمة فى الصورة التى أمامك على أنها

من الموارد

- (أ) المتجددة ومحدودة الانتشار جدا والطبيعية
(ب) الطبيعية ومحدودة الانتشار والمتجددة
(ج) غير المتجددة ومحدودة الانتشار والطبيعية
(د) المتجددة ومتوسطة



حديد التسليح

١٤. ساهمت الحركات الباطنية للقشرة الأرضية وما نتج عنها من انكسارات فى تكوين

- (أ) مصادر الطاقة المتجددة والمعادن
(ب) الموارد المائية والأراضى الرعوية
(ج) الموارد المعدنية والمياه الجوفية
(د) مصادر الطاقة غير المتجددة والمعادن

١٥. تتعدد العوامل المؤثرة فى الإنتاج المعدنى ، لكن أقربها لتحقيق التنمية المستدامة يتمثل فى

- (أ) الموقع الجغرافى للخام
(ب) نسبة المعدن فى الخام
(ج) الأهمية النسبية للمعدن
(د) كمية الاحتياطى من المعدن

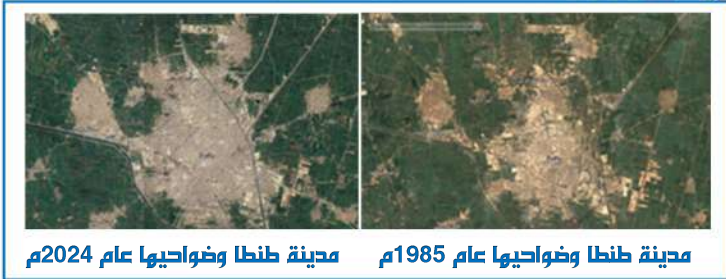
١٦. تعد مصر من أكبر الدول العربية فى إنتاج المعادن على مستوى الوطن العربى حيث تحتل المرتبة الثانية فى إنتاج معدنى

- (أ) الحديد والفوسفات
(ب) الرصاص والمنجنيز
(ج) المنجنيز والحديد
(د) الفوسفات والرصاص

١٧. إذا اشتركت فى بعثة علمية للتنقيب فى تكوينات العصر الكربونى ، فإن المورد المتوقع العثور عليه يتمثل فى

- (أ) خزان للمياه الجوفية
(ب) مصدر للطاقة غير متجدد
(ج) أحد مصائد البترول
(د) الفحم النباتى والبترول

١٨. يتضح عند مقارنة المرئيتان اللتان أمامك حدوث حالة



مدينة طنطا وضواحيها عام 1985م مدينة طنطا وضواحيها عام 2024م

- (أ) نهضة فى التخطيط العمرانى
(ب) نقص حاد فى الموارد المائية
(ج) تعدى على الأراضى الزراعية
(د) تناقص مساحة النبات الطبيعى

١٩. تقع أكبر الدول العربية المنتجة للطاقة المتجددة من الرياح فى

- (أ) جنوب البحر المتوسط.
(ب) غرب الخليج العربى
(ج) شمال المحيط الهندى
(د) شرق البحر الأحمر.

٢٠. يمتلك الوطن العربى أكبر نسبة من الاحتياطى العالمى لأحد مصادر الطاقة وهو

- (أ) الوقود الحفرى
(ب) الوقود الحيوى
(ج) الكتلة الحيوية
(د) الطاقة الكهرومائية

٢١. تشرف أولى دول الوطن العربى فى إنتاج الحديد الخام على

- (أ) البحر المتوسط
(ب) البحر الأحمر
(ج) الخليج العربى
(د) المحيط الأطلنطى

٢٢. يمكن التدخل لرصد المشكلة بالصورة التى أمامك من خلال

- (أ) نشر الوعى البيئى للمزارعين
(ب) تحسين جودة التربة الزراعية
(ج) تقنية الاستشعار من بعد
(د) التوسع فى استخدام المبيدات

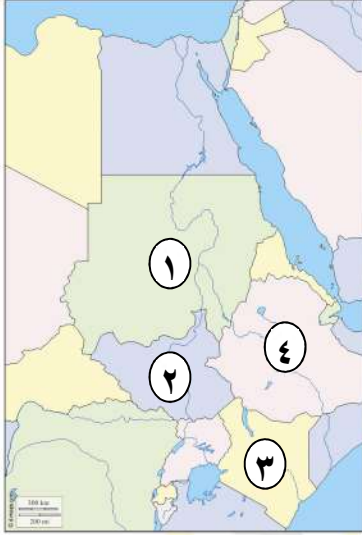


٢٣. ((مصر هبة النيل الأزرق)) يرجع السبب الرئيس في إطلاق تلك المقولة على النيل الأزرق إلى

- (أ) طول مجراه
(ب) مصدره الموسمي
(ج) شدة انحداره
(د) إيراده المائي

٢٤. انعكست أزمة المياه العذبة بالوطن العربي بالسلب على انتاج بعض المحاصيل الزراعية مثل

- (أ) الأرز وبنجر السكر
(ب) القطن وقصب السكر
(ج) قصب السكر والأرز
(د) بنجر السكر والقطن



٢٥. من خلال قراءة الخريطة التي أمامك ، فإن الدولة التي يجري في أراضيها أكبر عدد من الروافد غير المستغلة مياهاها هي الدولة التي يمثلها الرقم

- (أ) ١
(ب) ٢
(ج) ٣
(د) ٤

٢٦. تعد مشاركة رجال الأعمال للدولة في مجال النهضة العمرانية ، تحقيقاً لمبدأ

- (أ) الشمولية
(ب) التكامل
(ج) الاستدامة
(د) التبادلية

٢٧. يعد عمل دورات تثقيفية للمزارعين حول احداث اساليب الزراعة الحديثة ضمن مجالات

- (أ) تنمية الموارد البيئية
(ب) التنمية البشرية
(ج) التنمية الاقتصادية
(د) التنمية المستدامة

٢٨. توضح المرئيتان اللتان أمامك أحد المناطق العشوائية بالقاهرة والتي

تم تطويرها مؤخراً حيث يعد ذلك دليلاً على

- (أ) الزحف العمراني
(ب) التخطيط العمراني
(ج) التكديس السكاني
(د) النمو السكاني



٢٩. تتميز خريطة الغطاء الأرضى عن خريطة استخدام الأرض من حيث

- (أ) جودة التصميم والإخراج
(ب) الشمولية والعمومية
(ج) المساحة التى تغطيها
(د) الجهات التى تستخدمها

٣٠. السمة المميزة للنظام البيئى قبل التأثير السلبي للانسان على البيئة هى

- (أ) التلوث البيئى
(ب) التوازن البيئى
(ج) التدهور البيئى
(د) التنوع البيئى

٣١. تمت الاستعانة بالمرئيات الفضائية لاختيار موقع المنطقة بالصورة التى أمامك



العلمين الجديدة

ويدخل ذلك ضمن مجالات

- (أ) تنمية موارد البيئة
(ب) التنمية الصناعية
(ج) التنمية السياحية
(د) اكتشاف الآثار

٣٢. يمكننا التعرف على مناطق تواجد الظاهرة بالصورة التى أمامك من خلال



نبات ورد النيل

- (أ) خرائط الغطاء الأرضى
(ب) الخرائط الجيولوجية
(ج) خرائط استخدام الأرض
(د) المرئيات الفضائية

٣٣. حدوث تغيرات مناخية اثرت على عناصر النظام البيئى كان بسبب

- (أ) عمليات التعدين وقطع الغابات
(ب) ادخال كائن حي او اخراجه
(ج) الصيد الجائر للطيور و الحيوانات
(د) الافراط فى استخدام المبيدات والاسمدة

٣٤. يعد شن حملة للقضاء على الحيوانات المفترسة فى منطقة ما ، مظهرا من مظاهر.....

- (أ) نشر الوعى البيئى
(ب) سيادة الحتم البيئى
(ج) اختلال التوازن البيئى
(د) اعادة التوازن البيئى

٣٥. من الأسباب الأولية لوجود ازمة مياه فى الوطن العربى

- (أ) زيادة الطلب على المياه
(ب) قلة المياه وندرتها
(ج) تلوث المياه
(د) ثبات كمية المياه

٣٦. مقارنة المرئيتين الفضائيتين اللتين أمامك نستنتج حدوث عملية نمو عمراني لمدينة المحلة الكبرى والذي نتج عنه.....



- أ) دخول للنبات إلى النظام البيئي
- ب) خروج للتربة من النظام البيئي
- ج) دخول للمياه إلى النظام البيئي
- د) خروج للحيوان من النظام البيئي

٣٧. يمكن تصنيف خام الفوسفات ضمن الموارد.....

- أ) المتجددة ومتوسطة الانتشار
- ب) الطبيعية ومحدودة الانتشار
- ج) غير المتجددة ومتوسطة الانتشار
- د) غير المتجددة وواسعة الانتشار

٣٨. أي مما يلي يدخل ضمن المتطلبات الاجتماعية لتحقيق التنمية ؟

- أ) تركيب عدادات استهلاك المياه فى المنازل
- ب) ارسال بعثات علمية للدول المتقدمة
- ج) إطلاق مشروع ١٠٠ مليون صحة
- د) عقد معاهدات سلام مع الدول المجاورة

٣٩. يمكن استخدام اللوحة الإرشادية التى أمامك كوسيلة للحفاظ على عملية.....



- أ) دخول للنبات إلى النظام البيئي
- ب) خروج للتربة من النظام البيئي
- ج) دخول المياه إلى النظام البيئي
- د) خروج للنبات من النظام البيئي

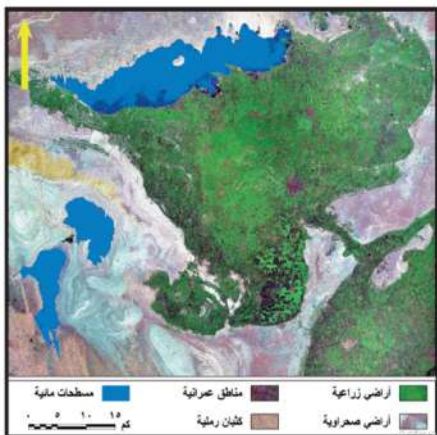
٤٠. يمكننا التعرف على أماكن تواجد الذهب بجبال البحر الأحمر باستخدام تقنية

- أ) الاستشعار من بعد
- ب) نظم المعلومات الجغرافية
- ج) نظام تحديد المواقع العالمى
- د) تكنولوجيا الاتصالات والمعلومات

٤١. يتضح من خلال قراءة مفتاح خريطة الغطاء الأرضى التى أمامك أن هذا النوع

من الخرائط يجمع بين الظاهرات

- أ) المناخية والنباتية
- ب) الفلكية والجيولوجية
- ج) السياسية والإدارية
- د) الطبيعية والبشرية



٤٢. يدخل استخدام التقنيات الحديثة للكشف عن أسباب تفشى جائحة كورونا ضمن مجالات التنمية ...

(أ) البيئية (ب) الاقتصادية (ج) المستدامة (د) البشرية

٤٣. ظهرت أول صور الارتباط بين النشاط الاقتصادي والعمراى خلال تفاعل الإنسان مع البيئة فى المرحلة

(أ) الأولى (ب) الثانية (ج) الثالثة (د) الرابعة

٤٤. من خلال تحليلك للخريطة التى أمامك يتضح أن اكبر مناطق فقد مياه النيل تتمثل فى منطقتى

(أ) أعالي النيل والإقليم الصحراوى

(ب) الإقليم الصحراوى وبحيرة فيكتوريا

(ج) بحيرة فيكتوريا وأعالي النيل

(د) السدود النباتية وبحيرة ألبرت

٤٥. من خلال تحليلك للخريطة التى أمامك يتضح أن أقصى امتداد

عرضي لحوض النيل يشغل الإقليمين

(أ) شبه الاستوائى والموسمى

(ب) الموسمى وشبه الصحراوى

(ج) شبه الموسمى وشبه الاستوائى

(د) شبه الاستوائى والبحر المتوسط

٤٦. ارتكزت النظرية الإمكانية فى تفاعل الإنسان مع البيئة على مبدأ

(أ) سيطرة البيئة على الإنسان

(ب) التأثير المتبادل بين الإنسان والبيئة

(ج) قدرة الإنسان على التأثير فى البيئة

(د) التأثير السلبى للإنسان على البيئة

٤٧. أى مما يلى يعبر عن أحد أشكال الخروج من النظام البيئى ؟

(أ) تكنولوجيا الهندسة الزراعية

(ب) تكوين السهول الفيضية

(ج) عملية البناء الضوئى

(د) جريان المياه فى الأنهار

٤٨. تدخل عمليات إبادة الحشرات الضارة بالمحاصيل الزراعية ضمن موضوعات

(أ) اختلال التوازن البيئى

(ب) التوسع فى التنمية المستدامة

(ج) الحفاظ على التوازن البيئى

(د) النظرية الحتمية البيئية



٤٩. أى مما يلي تزامن مع مضمون الصورة التى أمامك فى ضوء مراحل تفاعل الإنسان مع البيئة؟



- (أ) ظهور أول أشكال الاستقرار البشرى وشق القنوات
(ب) بداية تفاعل الإنسان مع البيئة والاستقرار البشرى
(ج) استنزاف الموارد الطبيعية، والاحتباس الحراري
(د) بداية ظهور التأثير السلبي للإنسان على البيئة

٥٠. السبب الرئيس وراء ارتفاع نسبة الاستهلاك العربى من المياه العذبة يكمن فى الاسراف فى مجال ...

- (أ) الرعى (ب) الصيد (ج) الرى (د) الصناعة

٥١. أكثر المناطق العربية تقدماً فى مجال معالجة مياه الصرف الصحى والزراعى تقع فى جهته

- (أ) الشمالية (ب) الجنوبية (ج) الشرقية (د) الغربية

٥٢. أقل روافد نهر النيل إسهاماً فى مائية النهر هى تلك التى تنبع من

- (أ) خط تقسيم المياه (ب) بحيرة فيكتوريا (ج) بحيرة تانا (د) هضبة البحيرات

٥٣. يتركز استخدام الكتلة الحيوية فى الوطن العربى فى ركنه

- (أ) الشمالى الشرقى (ب) الشمالى الغربى
(ج) الجنوبى الشرقى (د) الجنوبى الغربى

٥٤. اختر أرقام الصور التى تعبر عن مرحلتى التأثير السلبي لتفاعل الإنسان مع البيئة



(د) ١،٣

(ج) ٣،٢

(ب) ٢،٤

(أ) ١،٤

٥٥. تحتل مصر المرتبة الثانية عربياً فى انتاج معدني

- (أ) المنجنيز والرصاص (ب) الحديد والمنجنيز
(ج) الفوسفات والحديد (د) الرصاص والفوسفات

٥٦. ساهمت الانكسارات بالقشرة الأرضية فى إمكانية الحصول على العديد من الموارد الطبيعية مثل

- (أ) البترول والغاز الطبيعي. (ب) الغاز الطبيعي والمعادن.
(ج) المعادن والمياه الجوفية. (د) المياه الجوفية والفحم الحجري.



٥٧. تؤكد الصورة التي أمامك مفهوم.....

أ) مشروعات ضبط المياه

ب) نشر الوعي المائي

ج) تغيير التركيب المحصولي

د) الاستمطار الصناعي

٥٨. أثر الموقع الجغرافي للوطن العربي بشكل سلبي على نصيبه من

أ) مصادر الطاقة

ب) موارد المياه

ج) الموارد المعدنية

د) الثروة السمكية

٥٩. يشير مضمون الصورة التي أمامك إلى اتجاه الدولة إلى

أ) نشر الوعي المائي بهدف ترشيد الاستهلاك وتحقيق التنمية المستدامة

ب) نظام توزيع المياه وحجم المياه المستخدمة وعمليات الصيانة

ج) الاهتمام بالزراعات الأقل حاجة لمياه الري لترشيد استخدام المياه

د) فرض نوع من التسعير على المياه للاستخدامات المختلفة



٦٠. يمكن تقليل نسبة الوفيات الناتجة عن حوادث الطرق من خلال استخدام

أ) نظم المعلومات الجغرافية

ب) خرائط استخدام الأرض

ج) خرائط الغطاء الأرضي

د) نظام تحديد المواقع العالمي

أجب عن الأسئلة الآتية :

١. بم تفسر : للحركات الباطنية دور كبير في الكشف عن الموارد المائية والمعدنية ؟

٢. ((مصر هبة النيل الأزرق)) ما تقييمك لمدى مصداقية تلك العبارة؟

٣. بم تفسر : توجد علاقة عكسية بين أسلوب الري وحجم المياه المطلوب؟

٤. وضح دور التقنيات الحديثة في مجال البحث عن الموارد المائية .

٥. فسر أهمية تقنيات الاستشعار من بعد في استكشاف المعادن.

٦. وضح دور التقنيات الحديثة في متابعة تآكل الشواطئ والتغيرات المناخية.

٧. بم تفسر : أهمية استخدام التقنيات الحديثة في مجال إدارة الإسعافات الطبية الطارئة.

٨. وضح دور التقنيات الحديثة في مجال التعرف على اتجاهات النمو العمراني.

٩. ماذا كان يحدث إذا : لم تتوفر الدراسات الجغرافية في مجال التنمية العمرانية؟

١٠. **فسر** العبارة السابقة مع التوضيح بمثال .

١١. **وضح** العلاقة بين الدراسات الجغرافية والتنمية الصناعية .

١٢. **فسر** العبارة التالية: تنخفض نسبة إسهام منابع الاستوائية من مياه نهر النيل رغم ضخامة إيرادها السنوى من الأمطار ؟

١٣. **ما النتائج** التى ترتبت **على**: استخدام التقنيات الحديثة فى مجال التنمية السياحية ؟

١٤. **وضح** العلاقة بين : الظروف المناخية وفرص استغلال الموارد المعدنية ؟

١٥. **ماذا كان يحدث إذا** : تم الانتهاء من تنفيذ مشروع قناة جونجلى ؟

١٦. **حدد**: أهم الدول المنتجة للموارد محدودة الانتشار جدا مع توضيح اسم المورد الذى تنتجه كل دولة ؟

١٧. **ماذا يحدث إذا** : لم يدرك الإنسان أهمية الموارد ولم يتمكن من استغلالها ؟

١٨. **ما الفرق بين** : الموارد المتجددة والموارد غير المتجددة ؟ (مع التوضيح بأمثلة).

١٩. **اقترح** أفضل السبل لترشيد استهلاك المياه العذبة؟

٢٠. **ما النتائج** التى ترتبت **على** : وقوع بعض منابع الأنهار الرئيسة خارج حدود الوطن العربى؟

٢١. " الصناعة هى المسئول الأول عن ارتفاع نسبة استهلاك المياه العذبة فى الوطن العربى ". **قيم مدى** مصداقية هذه العبارة؟

٢٢. «تجه مصر إلى العالمية من خلال مشروعات الطاقة الشمسية». **دل على صحة** هذه العبارة .

٢٣. **ماذا يحدث إذا** : اتجهت موريتانيا إلى تصنيع انتاجها من الحديد بدلا من تصديره كمادة خام ؟

٢٤. « ينتظر شمال الوطن العربى مستقبل واعد فى إنتاج الطاقة المتجددة ». **ما تقييمك لمدى** مصداقية هذه العبارة؟

٢٥. **وضح** العلاقة بين: البحث العلمى وتنمية الثروات المعدنية .

٢٦. **ما النتائج** المترتبة **على** : إعداد مواصفات قياسية لبعض الأجهزة الكهربائية المنزلية؟

٢٧. **دل** : قدمت مصر نموذجا رائداً فى توليد الكهرباء من الرياح.

٢٨. **بم تفسر** : أهمية مصادر الطاقة الحفرية.

٢٩. **ما النتائج** المترتبة **على** : التوسع فى استخدام مصادر الطاقة المتجددة.

٣٠. **بم تفسر** : يواجه تطوير الوقود الحيوى بعض التحديات؟

٣١. **وضح** أهم المشكلات المتعلقة بإنتاج الطاقة غير المتجددة.