



تكنولوجيا المعلومات والاتصالات

الفصل الدراسي الثاني

للسف السادس الابتدائي

٢٠٢٥ - ٢٠٢٦م

تكنولوجيا المعلومات والاتصالات

كتاب الطالب

الصف السادس الابتدائي

الفصل الدراسي الثاني

تأليف

د. منال زيادة عبدالفضيل

خبير مناهج تكنولوجيا المعلومات - بالإدارة العامة
لتخطيط وصياغة المناهج

د. طاهر عبدالحميد العدلي

استشاري إدارة عامة ورئيس قسم ICT - بالإدارة
العامة لتخطيط وصياغة المناهج

د. محمد يوسف الصادق

مدير إدارة بالكمبيوتر التعليمي - بالإدارة العامة
لمتابعة وتقييم المناهج

د. عبير حامد أحمد

مستشار الكمبيوتر التعليمي - بالإدارة العامة لمتابعة
وتقييم المناهج

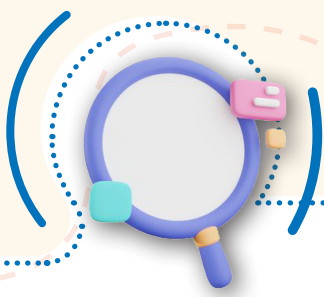
أ.د. الغريب زاهر اسماعيل

أستاذ تكنولوجيا التعليم بكلية التربية
جامعة المنصورة

إشراف عام

د. جبريل حميده

رئيس الإدارة المركزية لتطوير المناهج



قائمة المحتويات

الوحدة الثالثة: المواطن الرقمي في عالم الإنترنت

٣

٨	الذكاء الاصطناعي وأخلاقيات استخدامه.	الدرس الأول:
١٢	التسوق والاستثمار عبر الإنترنت: كيف نختار الأفضل؟	الدرس الثاني:
١٧	التواصل الرقمي.	الدرس الثالث:
٢٢	مؤتمرات الفيديو.	الدرس الرابع:
٢٧	لغات البرمجة وحل المشكلات الرقمية.	الدرس الخامس:
٣١	تحرير الصور.	الدرس السادس:

الوحدة الرابعة: مشروع الرقمي

٤

٣٦	دور تكنولوجيا المعلومات في تحسين حياتنا.	الدرس الأول:
٤١	التعامل مع أنظمة التشغيل وتطبيقات الكمبيوتر.	الدرس الثاني:
٤٦	إعداد التقارير ومشاركتها.	الدرس الثالث:
٥٠	إنشاء عروض تقديمية.	الدرس الرابع:
٥٥	قواعد البيانات باستخدام Excel.	الدرس الخامس:
٦٠	المخططات الانسيابية (SmartArt).	الدرس السادس:



الوحدة الثالثة

المواطن الرقمي في عالم الإنترنت



الدرس الأول

الذكاء الاصطناعي وأخلاقيات استخدامه

أهداف الدرس

- من المتوقع بعد نهاية الدرس أن يكون الطالب قادرًا على أن:
١. يوضح مفهوم الذكاء الاصطناعي وتطبيقاته الشائعة.
 ٢. يشرح دور الخوارزميات في تعلم الذكاء الاصطناعي.
 ٣. يستنتج القواعد الأخلاقية لتوظيف الذكاء الاصطناعي في خدمة المجتمع.



١ الذكاء الاصطناعي (AI): الآلات التي تفكر!

تخيل أن الآلة تستطيع أن تفكر، تحل المشكلات، وتتخذ القرارات مثلك تمامًا! هذا هو الذكاء الاصطناعي (AI). إنه تكنولوجيا تمكن الآلات من استخدام السمات البشرية مثل المنطق لحل المشكلات.

كيف تتعلم هذه الآلات؟ يعتمد الذكاء الاصطناعي على شيء يسمى الخوارزميات. فكر فيها كـ "وصفات" أو "خطوات" مفصلة تتبعها الآلة لتتعلم وتحل المشكلات.

٢ أدوات الذكاء الاصطناعي في حياتنا اليومية

الذكاء الاصطناعي موجود حولنا، وربما استخدمت بعض أدواته بالفعل!

الأداة	الاستخدام	مثال
فتح الجهاز بالتحقق على الوجه	يستخدم للتحقق من هويتك وفتح هاتفك.	هاتفك الذكي
المساعدون الصوتيون	روبوتات رقمية تجيب عن أسئلتك أو تنفذ طلباتك عبر الصوت.	سيري أو أليكسا
فلتر البريد الإلكتروني	أدوات تمنع الرسائل الخطيرة أو غير المرغوب فيها «البريد الوارد الخبيث» من الوصول إلى بريدك.	صندوق بريدك الإلكتروني (Inbox)
أدوات معالجة اللغة	تساعدك في صياغة كتاباتك أو إجاباتك، وترسل رسائل إلكترونية ورسائل بسيطة.	بعض أدوات البحث أو الكتابة الإلكترونية
نوافذ الدردشة الآلية	نوافذ في مواقع الويب ترد عليك آلياً بـ «روبوتات المحادثة».	خدمة العملاء في بعض المواقع

٣ الأخلاقيات: استخدام الذكاء الاصطناعي بمسؤولية

بما أن الذكاء الاصطناعي قوي جداً، يجب علينا أن نستخدمه ونبنيه وفقاً لقواعد أخلاقية مهمة:

١ الشمولية: يجب أن تشمل أدوات الذكاء الاصطناعي جميع المستخدمين وليس مجموعة محددة فقط. الجميع يجب أن يستفيد.

٢ عدم التحيز: يجب أن تستند قرارات الذكاء الاصطناعي إلى الحقائق والبيانات، وليس على الآراء أو وجهات النظر الشخصية (التحيز).

٣ التحفظ (الخصوصية): يجب مراعاة خصوصية بيانات المستخدمين وأمانها عند تصميم هذه الأدوات. لا يجب أن تتسرب معلوماتك الشخصية.

٤ الإفادة: يجب أن تُستخدم أدوات الذكاء الاصطناعي لمساعدة المجتمع وجعله أفضل، وليس فقط لتحقيق مكاسب شخصية ضارة أو التسبب في الغش.

٥ المسؤولية: إذا أخطأت أداة الذكاء الاصطناعي، يجب على مصممها أن يعترف بالخطأ ويصلحه.

التطبيق العملي:

عزيزي الطالب، باستخدام برنامج **Microsoft Word** أو أي برنامج كتابة آخر، اكتب موضوعاً قصيراً حول الذكاء الاصطناعي في حياتنا اليومية.

الأسئلة وتدريبات

أولاً: اختر الإجابة الصحيحة من بين الاختيارات التالية:

- ١ ما هو الشيء الذي يحاول الذكاء الاصطناعي محاكاته في الآلات؟
 - أ سرعة الصاروخ.
 - ب السمات البشرية في حل المشكلات والمنطق.
 - ج حركة السحب.
 - د الإشارات الكهربائية في الدوائر.
- ٢ أي أداة ذكاء اصطناعي تُستخدم لحماية بريدك الإلكتروني من الرسائل الخطيرة؟
 - أ المساعدون الصوتيون.
 - ب أجهزة المنزل الذكية.
 - ج فلتر البريد الإلكتروني.
 - د أنظمة الملاحظة الذكية.
- ٣ ما اسم الخطوات أو الصفات التي يعتمد عليها الذكاء الاصطناعي ليتعلم ويحل المشكلات؟
 - أ الفرضيات.
 - ب الخوارزميات.
 - ج السجلات.
 - د النماذج الإحصائية.
- ٤ أي مبدأ أخلاقي يمنع الذكاء الاصطناعي من اتخاذ القرارات بناءً على الآراء الشخصية؟
 - أ الإفادة.
 - ب المسؤولية.
 - ج عدم التحيز.
 - د الشفافية.
- ٥ ما الذي يتطلبه مبدأ «الشمولية» في أخلاقيات الذكاء الاصطناعي؟
 - أ أن تُستخدم الأدوات من قبل مجموعة محددة فقط.
 - ب أن تكون الأدوات جاهزة لشرح طريقة عملها.
 - ج أن تشمل الأدوات جميع المستخدمين وليس مجموعة محددة.
 - د أن تكون الأدوات محمية من الاختراق فقط.
- ٦ الذكاء الاصطناعي يجعل الآلات تستخدم المنطق و ____ في حل المشكلات:
 - أ الكتابة اليدوية.
 - ب اتخاذ القرارات.
 - ج السفر السريع.
 - د الطباعة التلقائية.

٧ أي مما يلي يعد من أدوات الذكاء الاصطناعي الشائعة؟

أ آلة الخياطة اليدوية.

ب تطبيقات الملاحة لإرشادك إلى وجهة ما

ج جهاز إرسال الفاكس.

د الآلة الحاسبة التقليدية.

٨ الشيء الذي يعتمد عليه الذكاء الاصطناعي لتعلمه وحل المشكلات يسمى:

أ السجلات.

ب الخوارزميات

ج السحب.

د البيانات الوصفية.

٩ ما هو المبدأ الأخلاقي الذي يتعلق بضمان استفادة المجتمع من الذكاء الاصطناعي؟

أ الشفافية.

ب الإفادة

ج المسؤولية.

د العدالة.

١٠ إذا كان الذكاء الاصطناعي يجمع معلوماتك الشخصية، فيجب أن يطبق مبدأ:

أ الشمولية.

ب الشفافية.

ج التحفظ (الخصوصية).

د الدقة.

ضع علامة (✓) أمام العبارة الصحيحة وعلامة (X) أمام العبارة غير الصحيحة:

١ الذكاء الاصطناعي هو التكنولوجيا التي تمكن الآلات من استخدام سمات البشرية

في حل المشكلات. ()

٢ يتطلب مبدأ الشفافية أن يكون مصمم الأداة مستعدًا لشرح كيفية

عملها. ()

٣ أدوات معالجة اللغة هي التي تساعد في صياغة الكتابة والرسائل

الإلكترونية. ()

٤ من الأخلاقي أن يتم إهمال بيانات مجموعة معينة من الناس عمدًا عند تدريب

أدوات الذكاء الاصطناعي. ()

٥ يمكن لأدوات الذكاء الاصطناعي في مواقع التواصل الاجتماعي اقتراح أشخاص

للتواصل معهم. ()



الدرس الثاني

التسوق والاستثمار عبر الإنترنت - كيف نختار الأفضل؟

أهداف الدرس

- ١ من المتوقع بعد نهاية الدرس أن يكون الطالب قادرًا على أن:
يوضح مفهوم التجارة الإلكترونية وأهمية الذكاء الاصطناعي في قرارات الشراء عبر الإنترنت.
- ٢ يشرح مفهوم الأسهم والسندات وأهمية الاستثمار لدعم الشركات.
- ٣ يحدد مصادر المعلومات الموثوقة ويستنتج أهمية الالتزام الأخلاقي في الاستثمار والشراء.

١ التجارة الإلكترونية: عالم واسع من الخيارات

هل سبق لك أن اشتريت لعبة أو طلبت وجبة عبر الإنترنت؟ هذا ما يُسمى التجارة الإلكترونية.

التجارة الإلكترونية هي عملية بيع وشراء السلع والخدمات عبر الإنترنت. مع زيادة المتاجر الإلكترونية وتنوع الخيارات، أصبح من الضروري استخدام التكنولوجيا والذكاء الاصطناعي لمساعدتنا في اتخاذ قرارات الشراء الصحيحة.

عزيزي الطالب... الشخص الذي يشتري السلع أو الخدمات يُسمى «المستهلك».

١ محركات البحث الذكية:

- عند البحث عن منتج معين، مثل «حقيبة مدرسية جديدة»، تستخدم محركات البحث الذكاء الاصطناعي لتحليل بياناتك السابقة وتفضيلاتك، فتقدم لك:
- اقتراحات مخصصة تناسب ذوقك.
 - ترتيب النتائج وفقًا لأكثر المنتجات ملاءمة أو الأسرع في التوصيل.

٢ مواقع المقارنة الإلكترونية:

- تساعدك هذه المواقع عند شراء منتجات مثل الأجهزة الإلكترونية في:
- مقارنة عدة منتجات في مكان واحد.
 - تقييم الجودة والسعر والميزات المختلفة لكل منتج، لاختيار الأفضل.

٣ تقييمات وآراء المستخدمين:

- قبل إتمام عملية الشراء، من المهم معرفة آراء الآخرين حول المنتج أو الخدمة:
- تقييمات المستهلكين: آراء المستخدمين، الأصدقاء، أو العائلة عبر الإنترنت.
 - تساعد هذه التقييمات في قياس جودة المنتج والخدمة قبل الشراء.

٢ الاستثمار الإلكتروني: كيف ندعم الشركات؟

هل سمعت عن كلمة الأسهم والسندات؟ لا تقلق، المفهوم بسيط!

٣ الأسهم والسندات

عندما تشتري أسهم في شركة، فأنت تصبح شريكًا بجزء صغير من هذه الشركة. وعندما تشتري سندات، فأنت تُقرض الشركة مبلغاً من المال. عزيزي الطالب... تسمى الأسهم أيضًا بالأوراق المالية التي تمنحك حصة ملكية في الشركة..

لماذا نفعل ذلك؟

١ للمساعدة: لدعم الشركات التي نعتقد أنها تقدم شيئًا جيدًا للعالم، مثل الشركات التي تحافظ على البيئة.

٢ لتحقيق مكسب: الأرباح أو الفوائد التي تجنيها الشركة تعود على المستثمرين (حاملِي الأسهم والسندات).

الاستثمار الأخلاقي والمستدام

٤

من المهم أن نختار شركات للاستثمار فيها تتبع قواعد أخلاقية، مثل:

- أن تهتم بالبيئة.
- أن تكون إدارتها شفافة وموثوقة.
- أن تكون منتجاتها ذات جودة عالية.

للتأكد من ذلك، يجب علينا مراجعة المواقع الإلكترونية الرسمية للشركات وتقييمات مصادر المعلومات الموثوقة.

التطبيق العملي:

عزيزي الطالب... ابحث على شبكة الإنترنت عن موقع البورصة المصرية، ثم قم بتصفح الموقع واكتب تقريراً عن الموقع من حيث: (يمكنك الاستعانة بمعلمك أو أحد افراد أسرتك)

- ملخص السوق.
- ملخص المؤشرات.
- الاحصائيات.

الأسئلة وتدريبات

أولاً: اختر الإجابة الصحيحة من بين الاختيارات التالية:

- ١ ما اسم العملية التي يتم فيها بيع وشراء السلع والخدمات عبر الإنترنت؟
 أ التجارة الإلكترونية. ب الاستثمار الرقمي.
 ج التسويق التقليدي. د المقارنة السحابية.

٢ ما الذي تستخدمه محركات البحث الذكية لتقديم اقتراحات مخصصة وتصنيف المنتجات حسب ملاءمتها للمستخدم؟

- أ حجم خط الكتابة. ب الذكاء الاصطناعي.
 ج تصميم الصفحات. د الآلة الحاسبة.

٣ عند شراء سهم في شركة، ماذا تصبح بالنسبة لهذه الشركة؟
 أ مقررًا. ب مستهلكًا. ج موظفًا. د شريكًا.

٤ ما هي أهمية مراجعة المواقع الإلكترونية الرسمية للشركات قبل الاستثمار فيها؟
 أ للتأكد من لون شعار الشركة.
 ب متابعة المنتجات الجديدة.
 ج معرفة عدد موظفي الشركة.
 د التأكد من القواعد الأخلاقية التي تتبعها الشركة.

٥ ما هي وظيفة مواقع المقارنة الإلكترونية؟
 أ إخفاء أسعار المنتجات.
 ب مقارنة مواصفات المنتجات وأسعارها في مكان واحد.
 ج حذف المنتجات غير المرغوب فيها.
 د تجميع تقييمات الأصدقاء والأقارب فقط.

٦ التجارة الإلكترونية هي شراء وبيع السلع والخدمات عبر:
 أ الإنترنت. ب البريد العادي. ج السوق التقليدي. د المكتبات.

٧ ماذا تسمى الأوراق المالية التي تمنحك حصة ملكية في الشركة؟
 أ السندات. ب الصكوك. ج الأسهم. د القسائم.

٨ أي أداة تكنولوجية تساعدك على مقارنة الأسعار والمواصفات عند شراء جهاز تليفون محمول:

أ محركات البحث التقليدية. ب مواقع التسوق.
 ج مواقع المقارنة الإلكترونية. د التطبيقات القديمة.

٩ ما الذي يجب أن يراعيه المستثمر في الشركات التي يختارها لدعم البيئة؟
 أ زيادة الأرباح فقط.
 ب أن تكون الشركة كبيرة جدًا.
 ج أن تكون الشركة صديقة للبيئة وتتبع قواعد أخلاقية.
 د عدد الموظفين.

١٠ لماذا تزايدت أهمية استخدام التكنولوجيا في اتخاذ قرارات الشراء عبر الإنترنت؟

- أ) لتقليل عدد الخيارات المتاحة.
- ب) لأن كمية الخيارات والمنتجات أصبحت كبيرة جدًا.
- ج) لأن المتاجر أصبحت مغلقة.
- د) لتسهيل السفر.

١١ أي مما يلي يُعد من أهم أدوات الذكاء الاصطناعي التي تساعد المستخدم User على شبكة الإنترنت؟

- أ) استخدام الآلة الحاسبة.
- ب) محركات البحث الذكية.
- ج) الكتابة باليد.
- د) سماع الموسيقى.

١٢ الشخص الذي يشتري السلع والخدمات يسمى:

- أ) المصمم.
- ب) المبرمج.
- ج) المستهلك.
- د) المطور.

١٣ الاستثمار في سندات شركة يعني أنك:

- أ) تحصل على سلع مجانية منها.
- ب) تُقرض الشركة مبلغًا من المال.
- ج) تمتلك كل أسهم الشركة.
- د) تستهلك كل منتجات الشركة.

١٤ الاستثمار في أسهم شركة يجب أن يكون بغرض:

- أ) إهدار الأموال.
- ب) التسبب في الغش للآخرين.
- ج) دعم الشركة وتحقيق المكاسب.
- د) تداول البيانات الشخصية.

١٥ ما الذي تستخدمه محركات البحث الذكية لتصنيف النتائج التي تناسبك؟

- أ) لون المنتجات.
- ب) أسماء المتاجر.
- ج) تفضيلاتك وسلوكك السابق في التصفح.
- د) صور الإعلانات.



الدرس الثالث التواصل الرقمي

أهداف الدرس

من المتوقع بعد نهاية الدرس أن يكون الطالب قادرًا على أن:

١. يتعرف على مقدمي الخدمة التعليمية وخدمات الدعم.
٢. يوضح دور البريد الإلكتروني والدردشة الآلية في التواصل بدقة واحترام.
٣. يذكر وسائل أخرى للتواصل عبر شبكة الإنترنت.



١ من يقدم لنا خدمات الدعم؟

عندما تحتاج إلى مساعدة في أمر ما، سواء كان مشكلة تقنية أو سؤالاً عن دراستك، فإن هناك أشخاصًا ومنظمات مستعدة لتقديم الدعم.

مقدمو الخدمة التعليمية (ESP - Educational Service Providers): هذه منظمات تقدم خدمات تعليمية متنوعة للطلاب والمعلمين، وقد توفر كتبًا أو مواد تدريبية عبر الإنترنت. على سبيل المثال، قد تساعدك مكتبة الإسكندرية في هذا المجال.

١ خدمات دعم العملاء :

هي الخدمات التي تقدمها الشركات لمساعدتك في حل المشكلات أو الإجابة على استفساراتك.

٢ التواصل بالبريد الإلكتروني :

يُعد البريد الإلكتروني وسيلة رسمية ومهنية للتواصل. إذا كانت مشكلتك تحتاج إلى شرح طويل، أو تريد وثيقة رسمية، فالبريد الإلكتروني هو الخيار الأفضل للتواصل في الحالات التالية:

- إذا كانت مشكلتك تحتاج إلى شرح طويل.
- إذا كنت تريد وثيقة رسمية.

٣ نصائح لكتابة بريد إلكتروني :

- عنوان واضح (Subject):** أكتب عنوانًا واضحًا وموجزًا لرسالتك، حتى يعرف المستلم هدف الرسالة.
- التواصل بلغة تتسم بالاحترام:** ابدأ الرسالة بتحية رسمية ومحترمة (مثل تحية طيبة وبعد.....).
- التعبير عن الغرض:** عزّز الطالب.. اذكر بوضوح سبب تواصلك وما تحتاجه من معلومات.

٢ نوافذ الدردشة الآلية (Chatbots):

في بعض الأحيان، قد تدخل إلى موقع ويب وتجد نافذة صغيرة تظهر لك تسألك: «مرحبًا، كيف يمكنني مساعدتك اليوم؟» هذه هي **نوافذ الدردشة الآلية (Chatbots)**.

- **ما هي؟** هي برامج تعمل بتقنيات الذكاء الاصطناعي ومصممة للرد على الأسئلة مباشرة عبر الإنترنت.
- **السرعة:** توفر لك إجابات سريعة، وغالبًا ما يتمكن مقدمو الخدمة من الرد عليك خلال ٢٤ ساعة إذا احتاج الأمر لتواصل بشري.
- **الدقة:** نظرًا لأنها روبوتات وليست أشخاصًا حقيقيين، فمن الضروري أن تعبر عن طلبك بدقة ووضوح. إذا لم تكن أسئلتك واضحة، فلن تحصل على إجابات دقيقة.

التواصل بوسائل أخرى؛

٣

بالإضافة إلى البريد الإلكتروني والدردشة، يمكنك التواصل مع مقدمي الخدمات من خلال:

- نوافذ التواصل الهاتفية: التحدث مباشرة مع موظف الدعم.
- زيارة مكاتب الدعم: الذهاب إلى مقر المؤسسة لتقديم طلبك.

التطبيق العملي؛

عزيزي الطالب... قم بإجراء بحث على شبكة الإنترنت لاستعراض أهم التطبيقات التي تستخدم للتواصل الآمن عبر الإنترنت (يمكنك الاستعانة بمعلمك).

الأسئلة وتدريبات

أولاً: اختر الإجابة الصحيحة من بين الاختيارات التالية:

١ ما هو اسم المنظمات التي تقدم الدعم للطلاب والمعلمين في مجال التعليم؟

- أ) مقدمو الخدمة التعليمية (ESP).
ب) خدمات النقل العام.
ج) شركات البيع بالتجزئة.
د) مراكز التدريب الرياضي.

٢ ما أهمية وجود عنوان واضح في رسالة البريد الإلكتروني؟

- أ) لزيادة حجم الرسالة.
ب) لتغيير لون الخط.
ج) ليعرف المستلم الهدف من الرسالة.
د) لإضافة صور.

٣ ماذا تسمى برامج الدردشة التي تعمل بالذكاء الاصطناعي على مواقع الويب؟

- أ) المساعدون الصوتيون.
ب) تطبيقات الملاحه.
ج) البريد الإلكتروني.
د) نوافذ الدردشة الآلية (Chatbots).

٤ لماذا يجب أن تكون أسئلتك دقيقة وواضحة عند استخدام نافذة الدردشة؟

- أ) لكي تستغرق وقتاً أطول.
ب) لتسريع الجهاز.
ج) لكي تقلل استخدام الإنترنت.
د) لكي تحصل على إجابات دقيقة.

٥ ما هي أول خطوة يجب أن تبدأ بها عند كتابة محتوى رسالة البريد الإلكتروني؟

- أ) البدء بتحية رسمية ومحترمة.
ب) كتابة المرفقات.
ج) إنهاء الرسالة بتوقيعك.
د) إضافة صور.

٦ يُعد البريد الإلكتروني وسيلة _____ للتواصل:

- أ) غير رسمية.
ب) عشوائية.
ج) رسمية.
د) شخصية فقط.

٧ إذا كانت مشكلتك تتطلب إجابة سريعة جدًا، فما الخيار الأفضل؟

- أ) إرسال فاكس.
ب) رسالة تقليدية عبر البريد الإلكتروني.
ج) نافذة الدردشة.
د) كتابة الرسائل المكتوبة.

١٨ ما هو الشيء الذي تستخدمه نوافذ الدردشة لتفهم أسئلة المستخدمين:

أ) برامج مصممة بالذكاء الاصطناعي. ب) الآلة الحاسبة.

ج) محرك أقراص صلبة. د) المتصفح.

١٩ ما الجزء الذي يجب أن تحدد فيه هدف رسالتك من البداية في البريد الإلكتروني؟

أ) توقيع الرسالة. ب) بداية التحية.

ج) محتوى الرسالة. د) عنوان الرسالة (Subject).

٢٠ اذكر ميزة واحدة لنوافذ الدردشة مقارنة بالبريد الإلكتروني:

أ) وسيلة أكثر رسمية. ب) الرد الفوري.

ج) مناسبة لشرح المشكلات الطويلة. د) صعوبة الاستخدام.

ضع علامة (✓) أمام العبارة الصحيحة وعلامة (X) أمام العبارة غير الصحيحة:

١ أفضل وسيلة للتواصل إذا كنت بحاجة إلى شرح تفصيلي ومهني لمشكلة ما هي البريد الإلكتروني. ()

٢ نوافذ الدردشة الآلية هي أفضل وسيلة دائماً للتواصل مع المشكلات المعقدة. ()

٣ تقييمات المستهلكين عبر الإنترنت تعتبر أداة مساعدة في تقييم جودة السلعة قبل الشراء. ()

٤ رسائل مواقع التواصل الاجتماعي هي الطريقة الأنسب دائماً لتقديم معلومات دقيقة ومهنية. ()

٥ العنصر الأكثر أهمية لتمكين المستلم من تحديد هدف الرسالة بسرعة في البريد الإلكتروني هو عنوان الرسالة (Subject). ()



الدرس الرابع مؤتمرات الفيديو

أهداف الدرس

من المتوقع بعد نهاية الدرس أن يكون الطالب قادرًا على أن:

١. يوضح مفهوم مؤتمرات الفيديو وأشهر برامجها.
٢. يشرح خطوات إنشاء والانضمام للمؤتمر مع التحقق من الأجهزة والاتصال.
٣. يذكر ما يُتبع بعد انتهاء المؤتمر مثل المتابعة أو التسجيل.



ما هي مؤتمرات الفيديو؟

١

تخيل أنك تتحدث مع صديقك أو معلمك وتراه وتسمعه، ولكن كل واحد منكما في مكان مختلف! هذه هي مؤتمرات الفيديو.

مؤتمرات الفيديو: هي أدوات تسمح للأشخاص في أماكن مختلفة بالتواصل مع بعضهم البعض باستخدام الصوت والصورة في الوقت الحقيقي. هذا يشبه التفاعل المباشر، لكن عبر الإنترنت. وهي تتم عبر الحوسبة السحابية.

٢ أدوات مؤتمرات الفيديو المشهورة:

تستخدم منظمات كثيرة مؤتمرات الفيديو لأغراض مختلفة (مثل الدراسة أو العمل). من أشهر هذه البرامج:

• Google Meet

• Microsoft Teams

• Zoom

٣ خطوات استخدام مؤتمرات الفيديو:

عندما تريد أنت أو معلمك بدء اجتماع أو الانضمام إليه، هناك خطوات بسيطة يمكنك تتبعها:

أولاً: إنشاء اجتماع جديد :

- أ. اضغط على خيار «اجتماع جديد» (New Meeting).
- ب. اختر الخيار المناسب لك (اجتماع فوري أو إنشاء اجتماع لوقت لاحق).
- ج. بعد إنشاء الاجتماع، ستجد رابط الاجتماع. انسخه وشاركه مع الأشخاص الذين تريد أن ينضموا.

ثانياً: الانضمام إلى اجتماع :

- للانضمام إلى اجتماع دعاك إليه شخص آخر، يمكنك القيام بأحد الأمرين:
- أ. الضغط على الرابط الذي تم إرساله إليك مباشرة.
 - ب. نسخ رمز الاجتماع أو رابطته ولصقه في الخانة المخصصة، ثم النقر على زر «الانضمام».

٤ قواعد مهمة قبل وأثناء وبعد الاجتماع:

لكي يكون اجتماعك ناجحاً وفعالاً، اتبع هذه الإرشادات:

١ قبل المؤتمر :

- التأكد من التقنية: تأكد من أن الإنترنت يعمل بشكل جيد وأن الكاميرا والميكروفون يعملان بصورة صحيحة. هذا يجنبك المشاكل التقنية التي قد تعطل الاجتماع.

٢ أثناء المؤتمر:

- إدارة الصوت والصورة: بمجرد انضمامك، يمكنك النقر على رمز الميكروفون لتشغيله أو إيقافه، وعلى رمز الكاميرا لتشغيل الفيديو أو إيقافه.
- الهدوء والاحترام: احرص على أن يكون سلوكك لائقاً ومناسباً للاجتماع. راقب ملاحظتك على الشاشة ولا تستخدم الكاميرا أو الميكروفون إلا عند الحاجة.

٣ بعد المؤتمر:

- المتابعة والتسجيل: يمكنك إرسال بريد إلكتروني للمتابعة. وإذا سمحت إعدادات الاجتماع، يمكنك أن تحصل على تسجيل للاجتماع.

التطبيق العملي:

عزيزي الطالب .. صمم ملصق يوضح أهمية استخدام أدوات مؤتمرات الفيديو مثل **Google Meet** و **Microsoft Teams**.

الأسئلة وتدريبات

أولاً

اختر الإجابة الصحيحة من بين الاختيارات التالية:

- ١ تتيح مؤتمرات الفيديو التواصل بـ بين الأشخاص في أماكن؟
 - أ الرسائل النصية المكتوبة فقط.
 - ب الصور الثابتة فقط.
 - ج الصوت والصورة في الوقت ذاته.
 - د البريد الإلكتروني.
- ٢ ما هي أول خطوة تقوم بها عند رغبتك في إنشاء اجتماع فيديو جديد؟
 - أ إرسال بريد إلكتروني.
 - ب النقر على خيار «إنهاء المكالمة».
 - ج مشاركة الشاشة.
 - د النقر على خيار «اجتماع جديد» (New Meeting).

٣ ما هو الإجراء الضروري الذي يجب القيام به قبل الانضمام إلى المؤتمر لتجنب المشاكل التقنية؟

- أ تناول وجبة الإفطار.
- ب التحقق من الاتصال بالإنترنت ومن عمل الكاميرا والميكروفون.
- ج كتابة رسالة طويلة.
- د تحديث نظام التشغيل.

٤ لكي تنضم إلى اجتماع حالي، ما الذي تحتاجه من الشخص الذي أنشأ الاجتماع؟

- أ اسم الشارع الذي تسكن فيه.
- ب رقم الهاتف.
- ج عنوان البريد الإلكتروني.
- د رابط الاجتماع أو رمز الانضمام.

٥ ما هي البيئة التكنولوجية التي تتم فيها مؤتمرات الفيديو وتسمح باستخدام التطبيقات عن بعد؟

- أ بطاقة الذاكرة.
- ب الحاسوب الشخصي.
- ج الحوسبة السحابية.
- د القرص الصلب.

٦ مؤتمرات الفيديو تتيح لك التواصل في ____ ذاته:

- أ الوقت.
- ب اليوم التالي فقط.
- ج الأسبوع الماضي فقط.
- د الشهر القادم فقط.

٧ إذا أردت الانضمام إلى اجتماع حالي ولم يكن لديك الرابط، فماذا يمكنك أن تستخدم بدلاً منه؟

- أ بريدك الإلكتروني.
- ب رمز الاجتماع.
- ج اسم المتجر.
- د رقم الهاتف.

٨ ما هي العملية التي يمكنك من الحصول على نسخة من الاجتماع بعد انتهائه:

- أ الدردشة الفورية.
- ب مشاركة الشاشة.
- ج الدخول إلى الاجتماع.
- د تسجيل المؤتمر.

٩ ما هو دور زر «الانضمام» في برامج مؤتمرات الفيديو؟

- أ) الدخول إلى الاجتماع. ☐
- ب) إنشاء رابط جديد. ☐
- ج) إغلاق الكاميرا. ☐
- د) مشاركة الشاشة. ☐

١٠ اذكر نوعاً من الأدوات الرقمية المستخدمة في مؤتمرات الفيديو

- أ) Word. ☐
- ب) Google Meet. ☐
- ج) Excel. ☐
- د) Paint. ☐

ضع علامة (✓) أمام العبارة الصحيحة وعلامة (X) أمام العبارة غير الصحيحة:

- ١ لإنشاء اجتماع جديد، عليك النقر على خيار «اجتماع جديد (New Meeting)». ☐
- ()
- ٢ إذا كنت مشاركاً، يجب إيقاف تشغيل الكاميرا والميكروفون عندما لم تكن بحاجة لاستخدامهما في الوقت الحالي. ☐
- ()
- ٣ مؤتمرات الفيديو تسمح بالتواصل المكتوب المباشر. ☐
- ()
- ٤ البريد الإلكتروني الذي يتم إرساله بعد المؤتمر يسمى بريد إلكتروني للمتابعة. ☐
- ()
- ٥ السلوك غير المناسب أثناء مؤتمر الفيديو يُعد غير لائق ويجب تجنبه. ☐
- ()



الدرس الخامس

لغات البرمجة وحل المشكلات الرقمية

أهداف الدرس

- من المتوقع بعد نهاية الدرس أن يكون الطالب قادرًا على أن:
١. يتعرف لغات البرمجة وأهميتها في إنشاء صفحات الويب.
 ٢. يحدد خطوات حل المشكلات التقنية مثل تلف الملفات أو تعطل الشحن.
 ٣. يوضح طرق حماية ملفاته من الضياع والتخزين الآمن.



لغات البرمجة: كيف نتحدث مع الحاسوب؟

١

- هل تعرف أن الحاسوب لديه لغة خاصة به؟ هذه اللغات تسمى لغات البرمجة.
- لغات البرمجة: هي مجموعة من القواعد والرموز التي نستخدمها لإعطاء تعليمات واضحة لبرامج الحاسوب.

٢ أشهر لغات برمجة صفحات الويب:

- **HTML** (لغة ترميز النص التشعبي): هذه اللغة تُستخدم لبناء هيكل صفحات الويب. فكر فيها كـ «العظام» التي تبني جسم الصفحة.
- **JavaScript**: هذه اللغة تُستخدم لإنشاء صفحات ويب **تفاعلية** وديناميكية، مثل الأزرار التي تتحرك أو النوافذ التي تظهر. إنها تضيف «الحياة» إلى الصفحة.

٣ المشكلات الرقمية الشائعة وطرق حلها:

في عالم التكنولوجيا، من الطبيعي أن تواجه بعض المشكلات. من أهم هذه المشكلات:

المشكلة	الحلول المقترحة (الخطوات)
ملف تالف	<ol style="list-style-type: none"> ١. تأكد من أن الملف يمثل ما تتوقعه. ٢. حاول فتحه ببرنامج آخر غير الذي تستخدمه. ٣. إذا تأكدت من تلفه، قم بحذفه لتجنب المشاكل.
جهاز لا يشحن	<ol style="list-style-type: none"> ١. تأكد من أن كابل الشاحن يعمل بشكل سليم. ٢. تأكد من أن مقبس الكهرباء أو منظم التيار يعمل. ٣. قد تحتاج إلى استبدال البطارية في حال كانت المشكلة منها.
نسيان كلمة المرور	<ol style="list-style-type: none"> ١. انقر على الرابط الذي يذكر أنك نسيت كلمة المرور. ٢. اتبع الخطوات لإنشاء كلمة مرور قوية.
طرق حفظ الملفات	الأفضل دائماً هو أخذ نسخة احتياطية. يمكنك حفظ الملف في قرص خارجي، أو الأفضل على خدمة تخزين سحابية (مثل Google Drive أو OneDrive).
ملف لا يُحذف	تحقق من أن الملف يحتوي على «رموزاً مميزة» تمنع حذفه.

التطبيق العملي:

عزيزي الطالب... بمساعدة معلمك اكتشف بعض الأعطال المحتملة في أجهزة الكمبيوتر واقترح حلها.

الأسئلة وتدريبات

أولاً اختر الإجابة الصحيحة من بين الاختيارات التالية: —

١ ما هي لغة البرمجة التي تُستخدم لإنشاء الهيكل الأساسي لصفحات الويب؟

- أ JavaScript ب Excel ج HTML د paint.

٢ إذا كان جهازك لا يشحن، ما أول شيء يجب عليك التحقق منه

- أ مستوى صوت الجهاز. ب تاريخ اليوم. ج البطارية الداخلية. د كابل الشاحن أو مقبس الكهرباء.

٣ ما هي اللغة التي تُضيف التفاعل والحركة لصفحات الويب؟

- أ HTML ب JavaScript ج Paint د Excel.

٤ ما هو أفضل خيار لحماية الملفات من الضياع بشكل دائم؟

- أ حفظ الملف في سلة المهملات. ب حفظه على سطح المكتب. ج حفظه على قرص USB. د حفظه على التخزين السحابي.

٥ ما هو الإجراء الأخير الذي يجب القيام به إذا فشلت جميع المحاولات لإصلاح ملف تالف.

- أ محاولة فتحه ببرامج مختلفة. ب حذف الملف التالف. ج إرسال الملف إلى صديق. د إعادة تشغيل الجهاز.

٦ لغات البرمجة هي رموز وقواعد تُعطي ____ للحاسوب:

- أ تعليمات (أو أوامر). ب صوراً ثابتة. ج أغاني. د صور متحركة.

٧ ماذا تسمى المشكلة التي يكون فيها الملف غير صالح للاستخدام؟

- أ ملف عادي. ب ملف تالف. ج ملف محفوظ. د ملف مؤقت.

٨ لغة البرمجة HTML تُنشئ هيكل الصفحة، فماذا تضيف JavaScript إليها؟

- أ) الهيكل فقط .
 ب) رموزاً مميزة.
 ج) التفاعلية والحركة.
 د) النصوص فقط.

٩ ما هو نوع التخزين الذي يتيح لك حفظ ملفاتك على الإنترنت؟

- أ) التخزين السحابي.
 ب) سلة المهملات.
 ج) قرص صلب داخلي.
 د) قرص صلب خارجي.

١٠ في رأيك، لماذا يجب أن تكون كلمات المرور قوية وفريد:

- أ) لحماية الحساب من الاختراق.
 ب) لجعلها سهلة التذكر.
 ج) لتكون قصيرة.
 د) لتسهيل المشاركة مع الآخرين.

١١ ضع علامة (✓) أمام العبارة الصحيحة وعلامة (X) أمام العبارة غير الصحيحة:

- ١ إذا ظهر رسالة «الملف تالف»، فهذا يعني أن لوحة المفاتيح لا تعمل. ()
 ٢ لغة (JavaScript) تُستخدم لإنشاء صفحات ويب ثابتة فقط. ()
 ٣ أفضل طريقة لحماية الملفات من الضياع بشكل دائم هي حفظها على التخزين السحابي. ()
 ٤ عند نسيان كلمة المرور، يجب تخمينها حتى تعمل. ()
 ٥ عند محاولة حذف ملف لا يُحذف، يجب التحقق مما إذا كان يحتوي على رموز مميزة. ()



الدرس السادس تحرير الصور

أهداف الدرس

من المتوقع بعد نهاية الدرس أن يكون الطالب قادراً على أن:

١. يتعرف على برنامج **GIMP** وأهداف تحسين الصور.
٢. يعدد إمكانيات تحرير الصور ودمجها في العروض.
٣. يوضح دور الذكاء الاصطناعي في تحسين الصور وتنظيم الألوان.



١ تحسين الصور: لماذا نحررها؟

هل لديك صورة التقطتها وظهر فيها ضوء قوي أو لون غير طبيعي؟ يمكنك إصلاح ذلك من خلال (تحرير الصور).

تحرير الصور هو تغيير الصور وتعديلها لجعلها تبدو أكثر جاذبية وجمالاً. قد يكون الهدف هو تصحيح خطأ في الصورة أو جعلها تبدو احترافية

٢ برامج تحرير الصور (مثل GIMP):

- نستخدم برامج قوية لتحرير الصور. برنامج **GIMP** (اختصار لـ **GNU Image Manipulation Program**) هو مثال ممتاز:
- **مميزاته:** هو برنامج **فَعَال**، و **مفتوح المصدر**. هذا يعني أنه يمكنك استخدامه مجانًا ويمكنك تعديل أدواته.
 - **استخدامه:** يمكنك تنزيله مباشرة من الإنترنت.

ما الذي يمكننا القيام به في تحرير الصور؟

تحرير الصور يمنحنا الكثير من الإمكانيات:

١. **تصحيح الشوائب:** يمكنك إعادة الألوان إلى أصلها أو إزالة ضوء الكاميرا الزائد.
٢. **تغيير الألوان:** يمكنك تغيير لون خلفية صورة أو الفيديو. على سبيل المثال، يمكنك تغيير لون لحظة الفيديو ليصبح أكثر سلاسة.
٣. **دمج الصور:** يمكنك أن تجمع صورتين مختلفتين لتصبحا **صورة واحدة**. هذا مفيد جدًا عند إنشاء عروض تقديمية.
٤. **المؤثرات الخاصة (الفلاتر):** يمكنك استخدام **الفلاتر** لجعل الصورة تبدو قديمة أو إضافة ضبابية حركة (**Motion Blur**)، هي تعطى ضبابية الحركة تأثير بصرى يظهر على الأجسام المتحركة أو الفيديو، مما يجعلها تبدو غير واضحة أو مخططة في اتجاه الحركة.

٣ الذكاء الاصطناعي يساعدك!

في برامج تحرير الصور الحديثة (مثل **GIMP**)، يتم استخدام الذكاء الاصطناعي لمساعدتك:

- **تنظيم الألوان:** يتعلم الذكاء الاصطناعي كيفية ضبط الألوان الخاصة بالصورة بحيث تظهر فقط الألوان التي تحتاجها.

التطبيق العملي:

عزيزي الطالب... من خلال شبكة الإنترنت ابحث عن برامج تحرير الصور المجانية والمفتوحة المصدر. ثم قارن بين ميزات كل برنامج.

الأسئلة وتدريبات

أولاً: اختر الإجابة الصحيحة من بين الاختيارات التالية:

١ ما هو الهدف الرئيسي من تحرير الصور؟

- أ) تغيير الصور وجعلها تبدو أكثر جاذبية. ☐
- ب) تقليل وضوح الصورة. ☐
- ج) جعل الصور تبدو قديمة دائماً. ☐
- د) زيادة حجم الملف. ☐

٢ ما اسم العملية التي تجعل صورتين مختلفتين تظهران كصورة واحدة في عرض تقديمي؟

- أ) تصحيح الألوان. ☐
- ب) تغيير الخلفية. ☐
- ج) دمج الصور. ☐
- د) قص الصورة. ☐

٣ ما هو دور الذكاء الاصطناعي في برامج تحرير الصور؟

- أ) حذف الملفات القديمة. ☐
- ب) طباعة الصورة. ☐
- ج) تنظيم وتخصيص الألوان. ☐
- د) زيادة دقة الكاميرا فقط. ☐

٤ لماذا يُعد برنامج GIMP «مفتوح المصدر»؟

- أ) لأنه غير مجاني. ☐
- ب) لأنه يسمح للمستخدمين بتعديل أدواته. ☐
- ج) لأنه يُستخدم على الإنترنت فقط. ☐
- د) لأنه لا يمكن تثبيته على الجهاز. ☐

٥ اذكر عيباً قد يظهر في الصورة ويمكنك تصحيحه بالتحرير (غير اللون).

- أ) الشوائب أو ضوء الكاميرا الزائد. ☐
- ب) بطء الإنترنت. ☐
- ج) انخفاض صوت الفيديو. ☐
- د) صعوبة الكتابة. ☐

٦ تحسين الصور يعني تصحيح _____ وإعادة الألوان إلى أصلها:

- أ) الخلفية. ☐
- ب) الإضاءة. ☐
- ج) الشوائب. ☐
- د) الحجم. ☐

٧ إذا أردت جعل صورتك تبدو قديمة أو بها ضبابية حركة، فماذا يمكنك أن تستخدم؟

- أ) تعديل النصوص. ☐
- ب) تنظيم الألوان. ☐
- ج) المؤثرات الخاصة (الفلاتر). ☐
- د) حذف الخلفية. ☐

٨ يمكنك ان تقوم ب لتستخدمها في العرض التقديمي الخاص بك؟

- ١ دمج الصور .
٢ زيادة سرعة الإنترنت.
٣ تغيير لون النص.
٤ كتابة التعليقات.

٩ ما هو الشيء الذي يتطلبه استخدام GIMP من المستخدم User ؟

- ١ أخذ الوقت الكافي للتعلم والممارسة.
٢ شراء البرنامج.
٣ أن يكون رسامًا محترفًا.
٤ وجود إنترنت سريع.

١٠ ما هو الاسم الآخر الذي يُطلق على المؤثرات الخاصة في برامج تحرير الصور؟

- ١ الفلاتر (Filters) .
٢ الألوان.
٣ المرفقات.
٤ الأشكال.

١١ ضع علامة (✓) أمام العبارة الصحيحة وعلامة (X) أمام العبارة غير الصحيحة:

- ١ لجعل صورة تبدو وكأنها تتحرك أو فيها ضبابية حركة، نستخدم المؤثرات الخاصة (الفلاتر).
٢ يمكن دمج صورتين لتصبحا واحدة عن طريق تحرير الصور.
٣ دور الذكاء الاصطناعي في برامج تحرير الصور هو تنظيم وتخصيص الألوان.
٤ البرنامج الشهير الذي يُستخدم كبديل لـ GIMP هو Microsoft Word.
٥ إذا كان في الصورة عيب أو شائبة بسبب ضوء الكاميرا، فإن تحرير الصور يساعد في تصحيحها وإعادةتها لأصلها.



الوحدة الرابعة

مشروع الرقمي

الدرس الأول

دور تكنولوجيا المعلومات في تحسين حياتنا

أهداف الدرس

- من المتوقع بعد نهاية الدرس أن يكون الطالب قادرًا على أن:
١. يحلل دور تكنولوجيا المعلومات في حماية البيئة وتحسين الخدمات اليومية.
 ٢. يستكشف أدوات النقل الذكي ويقارنها بالطرق التقليدية.
 ٣. يصمم نموذجاً أولياً لأداة تكنولوجية لحل مشكلة نقل محلية.



تكنولوجيا المعلومات والاتصالات (ICT): قوة التغيير

عزيزي الطالب...هل تعلم أن الهاتف الذكي الذي تحمله ليس فقط للتواصل، بل هو أداة قوية لحل مشكلات العالم الحقيقي؟ تكنولوجيا المعلومات والاتصالات (ICT) هي اختصار لكل الأدوات التكنولوجية التي تساعدنا في معالجة المعلومات.

أولاً: ICT والبيئة الأفضل

تساعدنا التكنولوجيا في بناء بيئة أفضل من خلال:

١ **المركبات النظيفة:** ساعدت تطبيقات الـ ICT ونظم الدفع في انتشار المركبات الكهربائية. هذه المركبات لا تطلق عوادم ضارة، مما يقلل التلوث ويحمي صحتنا.

٢ **توفير الطاقة:** تساعدنا التكنولوجيا في إدارة استهلاك الطاقة في المنازل والمصانع بكفاءة، مما يقلل من هدر الموارد.

٣ **زيادة فرص العمل:** فتحت التكنولوجيا أبواباً جديدة لكثير من الناس للعمل في مجال النقل النظيف أو الخدمات الذكية.

ثانياً: ICT والخدمات الأسرع (الحجز عبر الإنترنت)

الحجز عبر الإنترنت هو استخدامك للمواقع أو التطبيقات لطلب وحجز خدمة أو موعد دون الذهاب إلى مكانها. هذا يوفر عليك الجهد ويساعدك على تنظيم وقتك.

كيف تعمل هذه الأدوات؟

• **نظام تحديد المواقع (GPS):** هو أساس أي نظام نقل ذكي. يحدد موقعك بدقة وموقع السيارة، ويقترح عليك أفضل طريق وأسرع.

• **التطبيقات الذكية:** مثل تطبيقات حجز سيارات الأجرة أو حجز تذاكر القطارات. هذه التطبيقات توفر لك خيار الدفع الإلكتروني وتحدد لك التكلفة قبل البدء.

- **الإشعارات والتذكيرات** : ترسل لك رسالة تنبيه بموعد وصول وسيلة النقل أو تذكير بموعد حجزك، لتجنب الانتظار.

ثالثاً: تحدي الابتكار: تصميم أداة ICT لحل مشكلة النقل!

تحدي الابتكار: تصميم أداة ICT لحل مشكلة النقل! ؟

الحلول التكنولوجية (باستخدام ICT)	الطرق التقليدية	مقارنة بين الطرق التقليدية والحلول التكنولوجية
استخدام تطبيق تتبع (GPS) لمعرفة مكانه على الخريطة.	الانتظار في محطة الأتوبيس دون معرفة موعد وصوله.	المشكلة
استخدام الدفع الإلكتروني عبر الهاتف، وهو أكثر أماناً.	الدفع النقدي (الكاش) للسائق، مما قد يعرضك لضياع النقود.	الدفع
توفير الوقت، تقليل التلوث، وزيادة الأمان.	تضييع الوقت والتعرض للزحام والتلوث.	النتيجة

التطبيق العملي:

عزيزي الطالب... قم بإنشاء مخطط توضيحي باستخدام احد البرامج المكتبية لمدى مساهمة تكنولوجيا المعلومات في حياتنا. أضف أيقونات وصور لجعل المخطط جذاباً وسهل الفهم.

الأسئلة وتدريبات

أولاً: اختر الإجابة الصحيحة من بين الاختيارات التالية:

١ ما هو المكون الأساسي الذي يستخدم في تطبيقات الحجز عبر الإنترنت لتحديد المواقع؟

- ☐ أ نظام التبريد
☐ ب نظام الدفع النقدي
☐ ج نظام تحديد المواقع (GPS)
☐ د نظام الطاقة الشمسية

٢ تساهم تكنولوجيا المعلومات والاتصالات في البيئة الأفضل عن طريق:

- ☐ أ زيادة عدد السيارات التي تعمل بالبنزين
☐ ب إهمال وسائل النقل العامة
☐ ج تقليل عدد الحواسيب
☐ د دعم استخدام المركبات التي لا تطلق عوادم ضارة

٣ من فوائد الحجز عبر الإنترنت في الخدمات اليومية:

- ☐ أ توفير الوقت والجهد
☐ ب زيادة وقت الانتظار
☐ ج استخدام الأوراق بكثرة
☐ د تعقيد الإجراءات

٤ إذا أرسل لك تطبيق حجز الطائرة رسالة لتذكيرك بموعد إقلاعها، فهذه الخدمة تسمى:

- ☐ أ الإشعارات التلقائية
☐ ب التدفئة المركزية
☐ ج التصوير الفوتوغرافي
☐ د الإضاءة الذكية

٥ أي من المصطلحات التالية يرمز إلى «تكنولوجيا المعلومات والاتصالات»؟

- ☐ أ CPU
☐ ب ABC
☐ ج ICT
☐ د GBT

٦ أي من التالي يعتبر مشكلة تقليدية يحلها نظام الحجز عبر الإنترنت؟

- ☐ أ الجلوس في المنزل
☐ ب استخدام الهاتف

الدرس الأول: (الأسئلة والتدريبات)

- ٧ عندما تستخدم تطبيقاً لمعرفة موقع حافلة المدرسة، فأنت تستكشف أنواع أدوات الـ ICT المستخدمة في:
- أ) بناء المنازل ج) الزراعة الحديثة
ب) التعليم الإلكتروني د) نظام النقل الذكي
- ٨ إذا اعتمدت شركة نقل على الدفع الإلكتروني بدلاً من النقود، فإن هذا يزيد من:
- أ) الأمان ب) التلوث ج) استهلاك الوقود د) الأعطال
- ٩ الأداة التي تساعد السائق في معرفة أفضل طريق لتجنب الزحام هي جزء من نظام:
- أ) التبريد المركزي ج) اللعب والتسلية
ب) التوجيه والملاحة د) الإضاءة الذكية
- ١٠ الهدف من اقتراح تصميم أداة تكنولوجية جديدة هو:
- أ) تجاهل المشكلات ج) ابتكار حلول ذكية للمشكلات
ب) جعل العمل اليدوي أكثر صعوبة د) زيادة التعقيد

ضع علامة (✓) أمام العبارة الصحيحة وعلامة (X) أمام العبارة غير الصحيحة:

- ١ يمكن حجز موعد لزيارة الطبيب عبر الإنترنت دون الحاجة للذهاب إلى العيادة. ()
- ٢ تساهم التكنولوجيا في زيادة انبعاثات الكربون في البيئة. ()
- ٣ يساعد تطبيق تتبع حافلة المدرسة الطالب على تنظيم وقته والوصول في الموعد المحدد. ()
- ٤ اقتراح فكرة جديدة لتصميم تطبيق يُعد نوعاً من الابتكار. ()
- ٥ لا يوجد أي فرق في الوقت أو الجهد بين الحجز التقليدي والحجز عبر الإنترنت. ()



الدرس الثاني

التعامل مع أنظمة التشغيل وتطبيقات الكمبيوتر

أهداف الدرس

من المتوقع بعد نهاية الدرس أن يكون الطالب قادرًا على أن:

١. يوضح مفهوم نظام التشغيل ويذكر أمثلة على أنواعه المختلفة في الحواسيب والهواتف الذكية.
٢. يشرح كيفية تغيير إعدادات النظام بما يناسب احتياجات المستخدم.
٣. يتعرف على خطوات تثبيت البرامج والتطبيقات ضمن نظام التشغيل.



أولاً: ما هو نظام التشغيل؟

نظام التشغيل هو البرنامج الذي يجعل الحاسوب يعمل، فهو المسؤول عن تشغيل البرامج المختلفة مثل الألعاب وبرامج الكتابة والتصميم. بدون نظام التشغيل لا يمكن للحاسوب أن يعمل أو يتفاعل مع المستخدم.

من أمثلة أنظمة التشغيل:

- ويندوز (Windows) من شركة Microsoft
- ماك أو إس (macOS) من شركة Apple
- لينكس (Linux)
- أندرويد (Android) و (iOS) للهواتف والأجهزة اللوحية

نظام التشغيل يساعدك على:

- إدارة الملفات والمجلدات.
- تشغيل البرامج المختلفة.
- التحكم في مكونات الجهاز مثل الشاشة والفأرة ولوحة المفاتيح.

ثانياً: تغيير إعدادات النظام

يمكنك تعديل إعدادات الجهاز من خلال لوحة التحكم (Control Panel) في نظام Windows أو من خلال الإعدادات (Settings) في الهواتف.

بعض الإعدادات التي يمكن تغييرها:

- تغيير خلفية الشاشة.
 - ضبط مستوى الصوت.
 - تغيير اللغة والتاريخ والوقت.
 - الاتصال بشبكة الإنترنت (Wi-Fi).
- يجب الانتباه عند تغيير الإعدادات حتى لا تؤثر على عمل الجهاز.

ثالثاً: تثبيت البرامج والتطبيقات

البرامج هي أدوات تساعدنا على أداء مهام محددة، مثل الكتابة أو الرسم أو التعلم. لتثبيت برنامج على الحاسوب، يمكن تنزيله من الإنترنت أو قرص مدمج (CD) ثم اتباع خطوات التثبيت. أما على الهواتف الذكية، فيتم تنزيل التطبيقات من المتجر مثل:

● في أجهزة الأندرويد Google Play Store

● في أجهزة الآيفون App Store

بعد التثبيت، يظهر رمز التطبيق على الشاشة ويمكن فتحه بالنقر عليه.

التطبيق العملي:

عزيزي الطالب... قم (بتغيير/أضافة) بعض التطبيقات الآمنة على الأجهزة المحمولة (يمكنك الاستعانة بمعلمك أو احد والديك).



الأسئلة وتدريبات

أولاً: اختر الإجابة الصحيحة من بين الاختيارات التالية:

- ١ ما البرنامج الذي يجعل الحاسوب يعمل؟
 - أ برنامج الرسم
 - ب نظام التشغيل
 - ج برنامج الكتابة
 - د لعبة إلكترونية
- ٢ من أمثلة أنظمة التشغيل الخاصة بالهواتف:
 - أ ويندوز فقط
 - ب لينكس
 - ج أندرويد و iOS
 - د ماك
- ٣ لتغيير خلفية الشاشة نستخدم:
 - أ لوحة المفاتيح
 - ب لوحة التحكم
 - ج سلة المهملات
 - د المتصفح
- ٤ متجر التطبيقات في أجهزة أندرويد يسمى:
 - أ Word Store
 - ب Play Store
 - ج Windows Store
 - د Apple Store
- ٥ تغيير اللغة والتاريخ من إعدادات النظام يساعد في:
 - أ تحسين الصوت
 - ب تنظيم استخدام الجهاز
 - ج حذف الملفات
 - د تثبيت البرامج
- ٦ من الشركة التي طورت نظام التشغيل ويندوز؟
 - أ جوجل
 - ب أبل
 - ج مايكروسوفت
 - د لينكس
- ٧ أي مما يلي ليس نظام تشغيل؟
 - أ أندرويد
 - ب فيسبوك
 - ج ويندوز
 - د ماك
- ٨ ما وظيفة نظام التشغيل؟
 - أ تشغيل الألعاب فقط
 - ب تشغيل الجهاز وإدارة البرامج
 - ج عرض الصور فقط
 - د زيادة سرعة الإنترنت

٩ ما المكان الذي يمكن منه تنزيل التطبيقات على الهاتف؟

- ١ سلة المهملات ٢ متجر التطبيقات ٣ مدير الملفات ٤ الإعدادات

١٠ عند ضبط الصوت في الجهاز، نستخدم:

- ١ الطابعة ٢ الميكروفون ٣ الإعدادات ٤ سلة المهملات

ضع علامة (✓) أمام العبارة الصحيحة وعلامة (X) أمام العبارة غير الصحيحة:

- ١ نظام التشغيل في أجهزة آبل المحمولة هو iOS. ()
- ٢ لتغيير لغة الجهاز نذهب إلى متجر التطبيقات. ()
- ٣ نظام التشغيل في الحاسوب مسؤول عن تشغيل البرامج وتنظيم الجهاز. ()
- ٤ متجر تطبيقات أجهزة الآيفون يسمى Play Store. ()
- ٥ عند تثبيت برنامج جديد على الكمبيوتر يجب اتباع خطوات التثبيت. ()



الدرس الثالث

إعداد التقارير ومشاركتها

أهداف الدرس

من المتوقع بعد نهاية الدرس أن يكون الطالب قادرًا على أن:

- ١ . يتعرف على أهمية أدوات برنامج Word.
- ٢ . يدرج صورًا وجداول داخل المستند.
- ٣ . يستخدم تطبيقات المراسلة بأمان ومسؤولية.



أولاً: كتابة التقارير باستخدام برنامج Microsoft Word

يُعد برنامج مايكروسوفت وورد (Microsoft Word) من أشهر برامج معالجة النصوص في العالم.

يساعدك البرنامج على كتابة التقارير، وتنسيقها، وإضافة الصور والجداول والعناوين، مما يجعلها مرتبة وسهلة القراءة.

مكونات واجهة البرنامج:عند فتح **Word** يظهر لك:

- **شريط القوائم:** يحتوي على أوامر مثل "ملف" (File) و "إدراج" (Insert) و "تخطيط" (Layout).
- **شريط الأدوات:** يضم أزرارًا لتنسيق النصوص مثل تغيير اللون أو حجم الخط.
- **منطقة الكتابة:** المكان الذي تكتب فيه التقرير.

خطوات كتابة تقرير بسيط:

- ١ افتح برنامج **Microsoft Word**.
- ٢ اختر "مستند جديد".
- ٣ اكتب عنوان التقرير مثل: "الذكاء الاصطناعي في حياتنا".
- ٤ أضف نصوصًا وصورًا من خلال قائمة إدراج (Insert).
- ٥ نسّق النص باستخدام الأدوات الموجودة في الشريط العلوي.
- ٦ احفظ الملف باسم مناسب من خلال قائمة ملف (File) ثم حفظ (Save).

ثانيًا: خدمات المراسلة

خدمات المراسلة مثل واتساب (WhatsApp) وماسنجر (Messenger) وتليجرام (Telegram) تساعدنا على تبادل الرسائل والصور والملفات بسرعة وسهولة عبر الإنترنت.

نصائح لاستخدام المراسلة بأمان:

- لا تشارك معلوماتك الشخصية مع الغرباء.
- لا تفتح الروابط الغريبة أو غير المعروفة.
- استخدم المراسلة في أشياء مفيدة مثل الدراسة أو التواصل مع الأصدقاء والمعلمين.
- احترم الآخرين في رسائلك، وتجنب نشر الشائعات.

التطبيق العملي:

عزيزي الطالب... من خلال معلمك أو أحد أفراد اسرتك قم باستخدام احد تطبيقات المراسلة مثل **WhatsApp** أو **Telegram**. ثم اكتب تقريرًا عن بعض مميزاتهم.

الأسئلة وتدريبات

أولاً اختر الإجابة الصحيحة من بين الاختيارات التالية:

١ ما البرنامج المستخدم في كتابة التقارير؟

- أ. Excel
ب. PowerPoint
ج. Word
د. Paint

٢ الأمر الذي يستخدم لإدراج صورة في المستند هو:

- أ. ملف (File).
ب. إدراج (Insert).
ج. تخطيط (Layout).
د. عرض (View).

٣ منطقة الكتابة في Word هي المكان الذي:

- أ. نغيّر منه اللغة.
ب. نكتب فيه النصوص.
ج. نحفظ فيه الملفات.
د. نعرض فيه الصور فقط.

٤ من أمثلة تطبيقات المراسلة:

- أ. Word
ب. WhatsApp
ج. Excel
د. Paint

٥ لحماية نفسك عند استخدام المراسلة يجب:

- أ. مشاركة الرقم مع الجميع.
ب. فتح كل الروابط.
ج. عدم مشاركة المعلومات الشخصية.
د. تجاهل إعدادات الخصوصية.

٦ يمكن إدراج جدول في Word من قائمة؟

- أ. إدراج.
ب. ملف.
ج. عرض.
د. أدوات.

٧ من الأدوات التي تساعد في تنسيق النص؟

- أ. تغيير اللون.
ب. حذف البرنامج.
ج. تعديل الساعة.
د. تشغيل الصوت.

٨ لحفظ الملف نختار الأمر:

- ١ فتح. ٢ طباعة. ٣ حفظ. ٤ خروج.

٩ من خدمات المراسلة التي تسمح بإرسال الصور:

- ١ Word. ٢ WhatsApp. ٣ Paint. ٤ Excel.

١٠ من أساليب استخدام المراسلة الآمنة:

- ١ مشاركة كلمة السر. ٢ عدم احترام الآخرين. ٣ استخدام التطبيق في أشياء مفيدة. ٤ فتح الروابط المجهولة.

ضع علامة (✓) أمام العبارة الصحيحة وعلامة (X) أمام العبارة غير الصحيحة:

- ١ يُستخدم برنامج Microsoft Word في معالجة النصوص وكتابة التقارير. ()
- ٢ لحفظ المستند في برنامج Word نستخدم قائمة "إدراج". ()
- ٣ يمكن إدراج الصور في المستند من خلال قائمة "إدراج". ()
- ٤ من أمثلة خدمات المراسلة تطبيق Excel. ()
- ٥ من قواعد الأمان في المراسلة عدم فتح الروابط المشبوهة. ()





الدرس الرابع

إنشاء عروض تقديمية

أهداف الدرس

- من المتوقع بعد نهاية الدرس أن يكون الطالب قادرًا على أن:
١. يوضح أهمية العروض التقديمية وبرنامج PowerPoint.
 ٢. يتعرف على الأدوات الأساسية في واجهة برنامج PowerPoint.
 ٣. يصمم عرضًا جذابًا باستخدام الحركات والرسوم والأشكال.

CREATING PRESENTATIONS



١ ما هي العروض التقديمية؟

هل فكرت يومًا كيف يمكنك أن تعرض أفكارك أو نتائج بحثك على زملائك ومعلمك بطريقة ممتعة ومُشوقة؟ هذا ما يسمى بـ العرض التقديمي.

عزيزي الطالب... العرض التقديمي هو مجموعة من الشرائح التي تستخدمها لتقديم المعلومات والأفكار، وتساعدك في أن توصل رسالتك بوضوح وجمال، باستخدام النصوص

والصور والأشكال والحركات. تخيل أنك تحكي قصة باستخدام صور متحركة وموسيقى! هذا هو سر نجاح العروض التقديمية.

مايكروسوفت باوربوينت: صديقك في الإبداع.

البرنامج الأشهر والأسهل لعمل هذه العروض هو مايكروسوفت باوربوينت (Microsoft PowerPoint). هذا البرنامج جزء من حزمة برامج مايكروسوفت أوفيس التي غالبًا ما تستخدمها في المدرسة والمنزل.

باوربوينت يمتلك أدوات سهلة جدًا، مثل أدوات الرسم والكتابة، وخيارات كثيرة للحركات التي تجعل شرائحك تنتقل وتظهر بطريقة جذابة ومبهجة.

فكرة

استخدام باوربوينت يجعلك مثل المخرج المبدع الذي يُنشئ فيلمًا قصيرًا لأفكاره!

أدوات باوربوينت الأساسية: لنكتشف البرنامج!

عندما تفتح برنامج باوربوينت، ستجد واجهة مرتبة تسهّل عليك العمل. إليك أهم الأماكن والأدوات التي ستحتاجها:

اسم الأداة (المكان)	مكانها في البرنامج	وظيفتها
شريط الملف (File - ملف)	أعلى اليسار/اليمين (حسب لغة البرنامج)	لحفظ العرض (Save) أو فتحه (Open) أو طباعته (Print).
الشريط الرئيسي (Home)	في الجزء العلوي	يحتوي على أوامر مهمة للتنسيق مثل: تغيير حجم ونوع الخط ولونه.
علامات التبويب (Tab)	أعلى الشاشة (مثل "تصميم" و "إدراج" و "حركات")	كل تبويب يحتوي على مجموعة من الأدوات المتخصصة:
علامة تبويب "تصميم"	من علامات التبويب الرئيسية	تختار منها "حجم الشريحة" لتنسيق شكل الشريحة، وتختار منها "النسق" لتغيير الخلفية والألوان لتصميم جميل ومناسب لموضوعك.

اسم الأداة (المكان)	مكانها في البرنامج	وظيفتها
علامة تبويب "إدراج"	من علامات التبويب الرئيسية	تستخدمها لإضافة عناصر جديدة إلى الشريحة، مثل: الصور، الأشكال الهندسية، الرسوم البيانية (لتوضيح الأرقام)، الفيديوهات.
علامة تبويب "مراجعة"	من علامات التبويب الرئيسية	هي المسؤولة عن تدقيق الكلمات والتأكد من عدم وجود أخطاء إملائية.

التطبيق العملي:

عزيزي الطالب... صمم عرض تقديمي في أحد الموضوعات التالية (افتتاح المتحف الكبير- طرق المحافظة على البيئة- الوعي ضد مخاطر الإنترنت).

الأسئلة وتدريبات

أولاً: اختر الإجابة الصحيحة من بين الاختيارات التالية:

١ ما هو البرنامج الأكثر شهرة والمستخدم لإنشاء العروض التقديمية؟
 أ Word ب Excel ج powerpoint د paint

٢ يُستخدم العرض التقديمي لـ:

أ كتابة رسائل طويلة. ب عمل حسابات رياضية.
 ج تقديم الأفكار والمعلومات بطريقة شيقة. د تصفح الإنترنت.

٣ لإضافة صورة جديدة إلى الشريحة، نستخدم علامة التبويب:

أ حركات. ب تصميم. ج إدراج. د عرض.

٤ إذا أردت تغيير شكل ولون خلفية الشريحة بالكامل، فإنك ستستخدم علامة التبويب:

أ ملف. ب إدراج. ج مراجعة. د تصميم.

٥ الوظيفة الرئيسية لعلامة التبويب "مراجعة" هي:

- أ) التدقيق الإملائي والتأكد من دقة الكلمات.
- ب) إضافة الرسوم البيانية.
- ج) تنسيق الخطوط والألوان.
- د) عمل الحركات الانتقالية.

٦ ما هي الأدوات التي يمكنك استخدامها لإنشاء عرض مرئي جذاب وملفت للانتباه؟

- أ) أدوات الطبخ.
- ب) أدوات سهلة مثل الحركات والأشكال والصور.
- ج) أدوات الحياكة.
- د) أدوات النحت.

٧ في برنامج باوربوينت، الشريط الذي يحتوي على أوامر مثل تغيير حجم الخط هو:

- أ) شريط الملف.
- ب) شريط المهام (الشريط الرئيسي).
- ج) شريط الحالة.
- د) شريط الحركات.

٨ قبل أن تبدأ في تصميم الشرائح، يمكنك تحديد مقاس الشريحة من خلال خيار:

- أ) حجم الشريحة.
- ب) لون الخلفية.
- ج) الخط.
- د) إدراج جدول.

٩ تساعدك خيارات الحركات الانتقالية بين الشرائح في:

- أ) طباعة المستند.
- ب) حفظ الملف.
- ج) جعل عرضك التقديمي أكثر إثارة وحيوية.
- د) إرسال بريد إلكتروني.

١٠ ما هو العنصر الذي يجب عليك أن تحافظ عليه لكي ينجح عرضك التقديمي؟

- أ) كثرة النصوص فقط.
- ب) إهمال الصور.
- ج) توصيل فكرتك بفعالية وإبهار للمشاهدين.
- د) استخدام خط واحد طوال العرض.

ضع علامة (✓) أمام العبارة الصحيحة وعلامة (X) أمام العبارة غير الصحيحة:

- ١) تُستخدم الرسوم البيانية في powerpoint لتوضيح البيانات والأرقام المعقدة بطريقة بسيطة. ()
- ٢) النسق (Theme) في باوربوينت يعني إدراج صورة داخل الشريحة. ()
- ٣) تُستخدم علامة التبويب "حركات" لإضافة المؤثرات البصرية للعناصر في الشريحة. ()
- ٤) الشرائح في باوربوينت هي المساحات التي نكتب عليها النصوص ونضيف الصور. ()
- ٥) من أهم مهارات استخدام باوربوينت بفاعلية هي القدرة على إيصال الفكرة وإبهار المشاهدين. ()



الدرس الخامس

قواعد البيانات باستخدام Excel

أهداف الدرس

- من المتوقع بعد نهاية الدرس أن يكون الطالب قادرًا على أن:
١. يتعرف على مفهوم قواعد البيانات وأهمية برنامج إكسل.
 ٢. ينشئ قاعدة بيانات بسيطة باستخدام الحقول والسجلات.
 ٣. يستخدم أوامر الفرز والتصفية والصيغ الحسابية في معالجة البيانات.

ما هي قواعد البيانات؟

تخيل أن لديك مكتبة كبيرة جدًا مليئة بالكتب، وتريد أن تعرف أين تجد كتابًا معينًا بسرعة. إذا كانت الكتب مُبعثرة، سيصعب عليك الأمر. لكن إذا كانت مُنظمة ومُسجلة في جدول: اسم الكتاب، اسم المؤلف، رقم الرف... سيكون الأمر سهلًا جدًا !

هذا الجدول المنظم هو ما نسميه قاعدة البيانات (Database).

● **قاعدة البيانات :** هي طريقة لتخزين وتنظيم كميات ضخمة من البيانات والمعلومات (مثل أسماء الطلاب، درجاتهم، مواعيدهم) داخل جهاز الكمبيوتر، لكي يسهل عليك تحليلها والبحث فيها وتغييرها.

● **أهميتها :** تساعدنا في جمع معلومات عن الأشخاص أو الأماكن أو الأشياء، وتسهل علينا إدارتها. فمثلًا، المدرسة تستخدم قاعدة بيانات لتنظيم معلومات تلاميذها (مثل اسم الطالب ورقم القيد).

إكسل (Excel): أداة بناء قواعد البيانات

يمكننا استخدام برنامج مايكروسوفت إكسل (Microsoft Excel) - وهو البرنامج الذي تعلمت فيه الجمع والطرح والفرز والتصفية - لإنشاء قواعد بيانات بسيطة. إكسل يعمل بجدول مُكوّنة من أعمدة وصفوف.

تذكر : في قاعدة البيانات، العمود يُسمى "الحقل"، وهو يمثل نوع المعلومات (مثل "اسم الطالب"). أما الصف فيسمى "السجل"، وهو يمثل معلومات كاملة عن شيء واحد (مثل بيانات طالب واحد).

خطوات إنشاء قاعدة بيانات بسيطة في إكسل:



الخطوة ١: تحديد الأعمدة (الحقول)

- في الصف الأول (A1, B1, ..., AI), اكتب عناوين الأعمدة التي تحتاجها. هذه العناوين تُسمى "أسماء الحقول".
- مثال: في الخلية A1 نكتب "رقم التعريف (ID Number)".
- في الخلية B1 نكتب "اسم الفصل (Class Name)".
- في الخلية C1 نكتب "اسم الطالب (Student's Name)".

الخطوة ٢: إدخال البيانات (السجلات)

- ابدأ من الصف الثاني، واملأ البيانات تحت كل عمود.
- مثال: تحت "رقم التعريف" (A1) في الخلية A2 نكتب الرقم (001-11-1111).
- تحت "اسم الفصل" (B1) في الخلية B2 نكتب "السادس/ب".
- تحت "اسم الطالب" (C1) في الخلية C2 نكتب "أحمد علي".

الخطوة ٣: إضافة أعمدة جديدة (إدراج عمود)

- إذا أردت إضافة عمود جديد (مثل "تاريخ الميلاد")، انقر بزر الماوس الأيمن على عنوان العمود الذي تريد إضافة العمود قبله.
- اختر "إدراج عمود (Insert - Column)". سيتم إضافة عمود جديد وتنسيقه تلقائيًا.
- العمليات الحسابية والصيغ في إكسل تذكر أن إكسل برنامج ممتاز للقيام بالعمليات الحسابية!
- عندما تتعامل مع قاعدة بيانات تحتوي على أرقام (مثل درجات الطلاب أو مصروفاتهم)، يمكنك استخدام الصيغ (Formulas).
- **القاعدة الذهبية:** لإنشاء أي صيغة، يجب أن تبدأ دائمًا بوضع علامة يساوي (=).

أمثلة بسيطة على الصيغ:

- لجمع خلايا معينة:
- لطرح خلايا:
- لحساب متوسط (جمع ثم قسمة):
- إكسل يقوم بالحسابات لك، ويسهل عليك تحليل قاعدة البيانات!

التطبيق العملي:

عزيزي الطالب... باستخدام برنامج Excel قم بعمل قاعدة بيانات بسيطة لبعض زملائك أو اصدقائك.

الأسئلة وتدريبات

أولاً: اختر الإجابة الصحيحة من بين الاختيارات التالية:

١ ما هو التعريف الأنسب لقاعدة البيانات؟

- أ مجموعة من القصص
- ب طريقة لتخزين وتنظيم كميات كبيرة من المعلومات
- ج برنامج لعمل العروض التقديمية
- د ملف لكتابة الرسائل

٢ في برنامج إكسل، الصف الذي يحتوي على معلومات كاملة عن شخص واحد يسمى:

- أ الحقل
- ب السجل
- ج العمود
- د المصنف

٣ لإضافة عمود جديد في إكسل، نستخدم خيار:

- أ حذف صف
- ب إدراج عمود
- ج فرز البيانات
- د تصفية البيانات

٤ تُستخدم برامج مثل مايكروسوفت إكسل لإنشاء وإدارة:

- أ الملاحظات اليومية
- ب الألعاب الإلكترونية
- ج قواعد البيانات
- د الرسوم المتحركة

٥ ما هو الرمز الذي يجب أن تبدأ به أي عملية حسابية (صيغة) في برنامج إكسل؟

- أ +
- ب -
- ج *
- د =

٦ ما هو الاسم الذي نُطلقه على عنوان العمود في قاعدة البيانات (مثل "اسم الطالب")؟

- أ السجل
- ب الصف
- ج الحقل
- د المصنف

٧ عندما تضع عناوين الأعمدة مثل "رقم التعريف" و "اسم الفصل"، فأنت تكتب في:

- أ الصف الثاني
- ب الصف الأول
- ج العمود الأخير
- د أي مكان فارغ

٨ أحد الأدوات الشائعة التي تساعدك على ترتيب البيانات في برنامج Excel هي:

- أ إدراج صورة
- ب الفرز
- ج إضافة WordArt
- د رسم دائرة

٩ إذا كنت تريد أن تحسب مجموع الأرقام في الخلايا C٢ و C٣ و C٤، ما هي الصيغة

الصحيحة؟

ب) = المجموع (C2-C4)

C2+C3+C4 ا

د) C2C3C4

ج) =C2+C3+C4

١٠ تخزين قواعد البيانات لكميات كبيرة من المعلومات يتم في:

ب) نظام الكمبيوتر

ا) المذياع

د) آلة التصوير

ج) الهاتف القديم

١١ ضع علامة (✓) أمام العبارة الصحيحة وعلامة (X) أمام العبارة غير الصحيحة:

١) عندما تستخدم صيغة مثل B2-B3، فأنت تقوم بعملية الطرح. ()

٢) الهدف الأساسي من تحليل البيانات وتغييرها هو تدمير البيانات. ()

٣) عند فرز البيانات بناءً على أعمار الطلاب من الأصغر إلى الأكبر، نستخدم

أداة الفرز. ()

٤) البرنامج الذي يستخدم جداول مكونة من أعمدة وصفوف لإنشاء

قواعد البيانات هو Word ()

٥) أول خطوة في إنشاء قاعدة بيانات بسيطة في إكسل هي تحديد وكتابة

أسماء الأعمدة (الحقول) في الصف الأول. ()



الدرس السادس

المخططات الانسيابية (SmartArt)

أهداف الدرس

- من المتوقع بعد نهاية الدرس أن يكون الطالب قادرًا على أن:
١. يتعرف أنواع المخططات الانسيابية (SmartArt).
 ٢. يدرج مخطط انسيابي في الشريحة باستخدام (SmartArt).
 ٣. يطور المخطط الانسيابي SmartArt (بتغيير الألوان، نوع المخطط.....).



ما هي المخططات الانسيابية؟

هل لديك الكثير من المعلومات أو الخطوات وتريد أن تشاركها مع زملائك بطريقة سهلة ومفهومة؟ هنا يأتي دور المخططات الانسيابية (SmartArt).

● **SmartArt** : هي رسومات وأشكال جاهزة في برنامج باوربوينت تساعدك على عرض المعلومات بشكل مرئي ومنظم على هيئة خطوات متسلسلة أو علاقات واضحة (كما في الصورة).

● **أهميتها** : تجعل عرضك التقديمي أكثر إثارة، وتساعد الجمهور (زملائك ومعلمك) على فهم المعلومات المعقدة أو خطوات مشروعك بشكل أسهل وأسرع من قراءة النصوص الطويلة.

فكرة

يمكنك استخدام **SmartArt** لتوضيح مراحل دورة حياة النبات، أو خطوات إعداد وجبة، أو تنظيم فريق العمل في مشروع!

خطوات إدراج وتخصيص SmartArt في باوربوينت:

سنتبع الخطوات لتتمكن من إضافة مخطط انسيابي جميل ومناسب:

الخطوة ١: الإدراج

١ انقر على علامة التبويب "إدراج" (**Insert**) الموجودة في الشريط العلوي لبرنامج باوربوينت.

٢ ابحث عن أيقونة "SmartArt" وانقر عليها. سيظهر لك مربع حوار (**نافذة**) به أنواع كثيرة من المخططات.

الخطوة ٢: اختيار النوع

١ اختر النوع المناسب لتمثيل معلوماتك. إذا كانت معلوماتك عبارة عن خطوات متسلسلة، اختر من فئة "قائمة" (**List**) أو "دورة" (**Cycle**) أو "عملية" (**Process**).

٢ انقر على المخطط الذي تفضله في مربع الحوار، ثم انقر على زر "موافق" (**OK**) لإضافته إلى الشريحة.

الخطوة ٣: إضافة النص

- ١ انقر على [النص] أو [المخطط الانسيابي] الذي ظهر على الشريحة.
- ٢ ابدأ بكتابة المعلومات أو الخطوات التي تريد شرحها داخل المربعات المخصصة في المخطط.

الخطوة ٤: التخصيص والجمال!

- بعد إدراج النص، يمكنك أن تجعل المخطط الانسيابي أكثر جمالاً:
- ١ انقر على المخطط، ستظهر لك علامتا تبويب جديدتان في الأعلى: "تصميم SmartArt" و "تنسيق".
 - ٢ من "تصميم SmartArt": يمكنك اختيار "تغيير الألوان" (Change Colors) لتبدو شرائحك أكثر جاذبية، أو اختر نمطاً جديداً من مجموعة "أنماط SmartArt" لتغيير شكل المربعات والأشكال.
- باستخدام SmartArt، لن تحتاج لكتابة نصوص كثيرة، بل ستشارك المعلومة بصرياً، وهذا هو سر نجاح العروض التقديمية الفعالة!

التطبيق العملي:

عزيزي الطالب... قم بإنشاء شريحة في برنامج PowerPoint، وأدرج مخطط SmartArt لعرض المعلومات بطريقة منظمة وجذابة

الأسئلة وتدريبات

أولاً

اختر الإجابة الصحيحة من بين الاختيارات التالية:

١) تُستخدم المخططات الانسيابية SmartArt بشكل أساسي لـ:

- أ) كتابة رسائل طويلة
- ب) تبسيط وعرض سلسلة من الخطوات أو المعلومات
- ج) تشغيل مقاطع الفيديو فقط
- د) عمل حسابات رياضية

٢) لإضافة مخطط SmartArt إلى الشريحة، نبدأ بالضغط على علامة التبويب:

- أ) تصميم
- ب) إدراج
- ج) مراجعة
- د) حركات

٣) لتمثيل الخطوات المتتالية لإنجاز مشروع، يفضل أن تختار من فئة المخططات

الانسيابية:

- أ) هرمي
- ب) علاقة
- ج) مصفوفة
- د) عملية

(Process)

٤) إذا أردت تغيير ألوان المخطط الانسيابي، تذهب إلى علامة التبويب التي تظهر بعد

الإدراج وهي:

- أ) تصميم SmartArt
- ب) تنسيق الخط
- ج) مراجعة إملائية
- د) عرض الشرائح

٥) يوفر برنامج PowerPoint إمكانية إدراج:

- أ) الرسوم البيانية ومقاطع الفيديو
- ب) الآلات الحاسبة
- ج) أدوات النجارة
- د) أجهزة القياس

٦) تساعدك المخططات الانسيابية في فهم المادة المعروضة أفضل من.....:

- أ) الصور المتحركة
- ب) مقاطع الفيديو
- ج) النصوص العادية (المكتوبة)
- د) الرسوم البيانية

٧) عندما تختار خيار "تغيير الألوان" للمخطط، فإن الهدف هو:

- أ) جعل المخطط الانسيابي جميلاً وملوّنًا
- ب) زيادة حجم الخط
- ج) حذف المخطط
- د) تغيير النصوص المكتوبة

٨ بعد إدراج المخطط الانسيابي، فإنك تنقر على [المخطط الانسيابي] لـ:

- أ حذفه
- ب إضافة النص والمعلومات التي تريد عرضها
- ج طباعة الشريحة
- د إغلاق البرنامج

٩ تُستخدم الرسوم البيانية (Charts) في PowerPoint لـ:

- أ كتابة الشعر
- ب عمل حركات انتقالية
- ج تمثيل البيانات والأرقام بشكل مرئي
- د البحث عن معلومات

١٠ ما هي الأداة التي يمكنك استخدامها لتمثيل مراحل "دورة حياة" شيء ما؟

- أ قائمة (List)
- ب علاقة (Relation)
- ج دورة (Cycle)
- د مصفوفة (Matrix)

١١ ضع علامة (✓) أمام العبارة الصحيحة وعلامة (X) أمام العبارة غير الصحيحة:

١ تُستخدم المخططات الانسيابية (SmartArt) في باوربوينت لعرض المعلومات بشكل

مرئي ومنظم. ()

٢ لا يمكن إدراج SmartArt من خلال قائمة "إدراج" في برنامج باوربوينت. ()

٣ فئة "عملية" (Process) في SmartArt تُستخدم لعرض خطوات متسلسلة. ()

٤ بعد إدراج SmartArt لا يمكن تغيير ألوانه أو تصميمه. ()

٥ من فوائد SmartArt أنها تساعد الجمهور على فهم المعلومات المعقدة بطريقة أسهل

وأسرع. ()

تكنولوجيا المعلومات والاتصالات



الفصل الدراسي الثاني

للمف السادس الابتدائي

٢٠٢٥ - ٢٠٢٦ م